

Campos de preenchimento

1	ID			
	-			
2	Identificação da espécie			
	<i>Pseudotsuga menziesii</i> (Abeto de Douglas)			
3	Dimensões			
3.1	Diâmetro altura do peito - DAP			
	-			
3.2	Perímetro altura do peito - PAP			
	-			
3.3	Diâmetro da copa - DCP			
	-			
3.4	Altura da base da copa - HBCP			
	-			
3.5	Altura total - H			
	-			
4	Idade aproximada			
	jovem	adulta	madura	senescente
5	Localização			
	SG47 - EB 2/3 de Amarante			
6	Visual Tree Assessment - VTA			
6.1	GERAL			
6.1.1	Aspeto geral			
	sem problemas visíveis	com problemas visíveis		
6.1.2	Com problemas visíveis			
	doença	fissuras/quebras	morta	podridão
6.1.3	Estrutura			
	equilibrada	desequilibrada		
6.1.4	Espaço de plantação			
	caldeira	talude	espaço verde	canteiro
6.2	PODAS			
6.2.1	Poda			
	sem necessidade	com necessidade		
6.2.2	Necessidade de poda			
	levantamento de copa	manutenção	estruturais	de coabitação
6.3	SANIDADE			
6.3.1	densidade foliar			
	alta	média	baixa	nenhuma
6.3.2	aspeto do tronco			
	sem danos visíveis	com danos visíveis		
6.3.3	Doenças e pragas			
	não aparentes	aparentes		
6.3.4	Compartimentação das feridas			
	boa	razoável	má	
6.3.5	Ramos epicórmicos			
	grande quantidade	quantidade moderada	pouca quantidades	
6.4	AVALIAÇÃO DOS DEFEITOS			
	<p>Árvore de grande porte, localizada num canteiro em frente a uma sala de aulas; Apresenta sinais de seca na copa, raízes superficiais com presença de fungos no colo e crescimento de uma massa anormal no tronco acerca de um metro da base; Os testes de contacto revelam a presença de podridões internas entre a base e o crescimento anormal do tronco; A avaliação biomecânica dos danos internos confirma a presença dessas podridões provocadas pelos fungos decompositores; Recomenda-se o seu abate no seguimento do referido no artigo 23º, alínea 2a) da Lei nº59/2021 "Constituem comprovadamente uma ameaça para pessoas, animais ou bens"</p>			
6.4.1	Necessidade de abate			
	sim	não		
6.4.2	Risco de queda			
	iminente	elevado	moderado	reduzido
6.4.3	Necessidade de intervenção			
	urgente	elevada	moderada	reduzida

6.4.4	Necessidade de reavaliação		
	6 meses	1 ano	não necessário

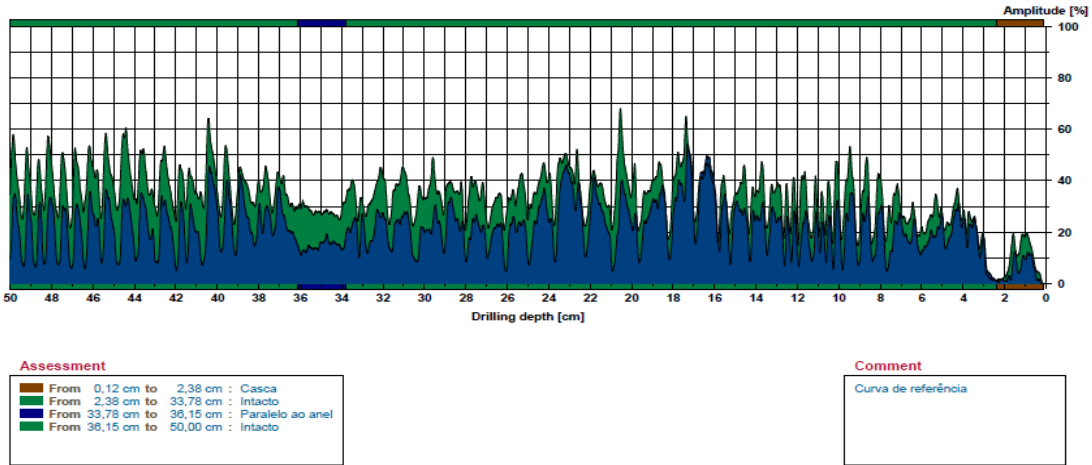
6.5	Razões para a sua classificação		
	-		

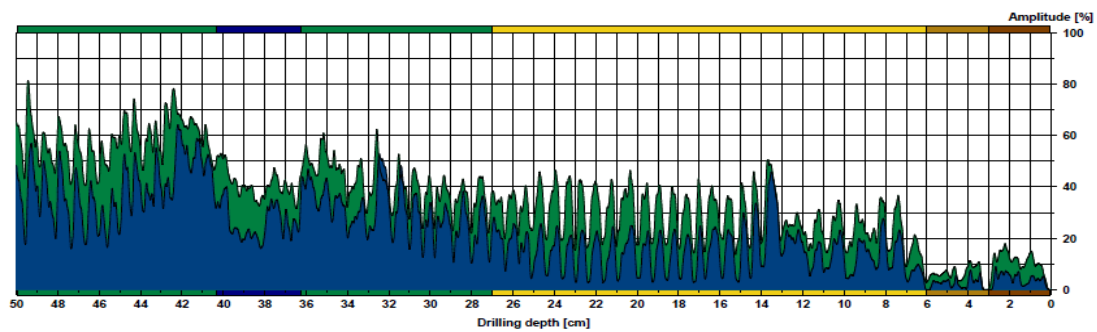
7

Registo Fotográfico



8	Avaliação da gravidade dos danos internos	
	necessária	não necessária

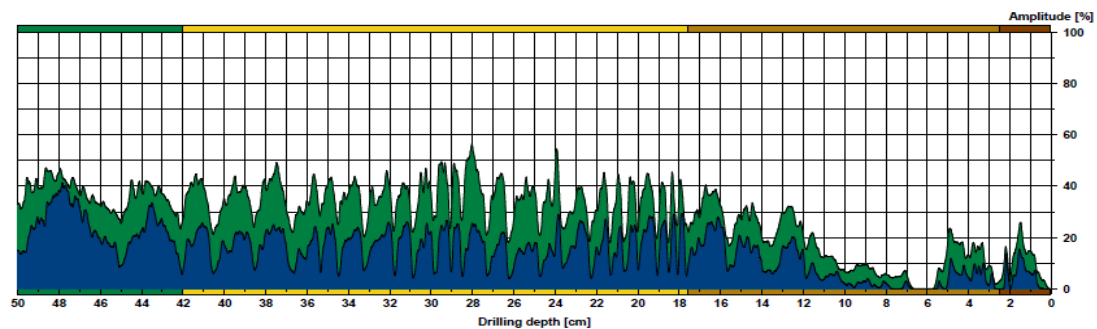




Assessment

From 0,04 cm to 3,02 cm	: Casca
From 3,02 cm to 6,04 cm	: Podridão
From 6,00 cm to 27,01 cm	: Debilidade
From 27,01 cm to 36,23 cm	: Intacto
From 36,23 cm to 40,34 cm	: Paralelo ao anel
From 40,34 cm to 49,95 cm	: Intacto

Comment



Assessment

From 0,08 cm to 2,50 cm	: Casca
From 2,50 cm to 17,56 cm	: Podridão
From 17,56 cm to 42,00 cm	: Debilidade
From 42,00 cm to 50,00 cm	: Intacto

Comment



Carina Silva

Associado 1595 APAP



Paulo Loureiro

Associado 836 APAP

Campos de preenchimento

1	ID			
	-			
2	Identificação da espécie			
	<i>Quercus rubra (Carvalho americano)</i>			
3	Dimensões			
3.1	Diâmetro altura do peito - DAP			
	-			
3.2	Perímetro altura do peito - PAP			
	-			
3.3	Diâmetro da copa - DCP			
	-			
3.4	Altura da base da copa - HBCP			
	-			
3.5	Altura total - H			
	-			
4	Idade aproximada			
	jovem	adulta	madura	senescente
5	Localização			
	SG47 - EB 2/3 de Amarante			
6	Visual Tree Assessment - VTA			
6.1	GERAL			
6.1.1	Aspeto geral			
	sem problemas visíveis	com problemas visíveis		
6.1.2	Com problemas visíveis			
	doença	fissuras/quebras	morta	podridão
6.1.3	Estrutura			
	equilibrada	desequilibrada		
6.1.4	Espaço de plantação			
	caldeira	talude	espaço verde	canteiro
6.2	PODAS			
6.2.1	Poda			
	sem necessidade	com necessidade		
6.2.2	Necessidade de poda			
	levantamento de copa	manutenção	estruturais	de coabitação
6.3	SANIDADE			
6.3.1	densidade foliar			
	alta	média	baixa	nenhuma
6.3.2	aspeto do tronco			
	sem danos visíveis	com danos visíveis		
6.3.3	Doenças e pragas			
	não aparentes	aparentes		
6.3.4	Compartimentação das feridas			
	boa	razoável	má	
6.3.5	Ramos epicórmicos			
	grande quantidade	quantidade moderada	pouca quantidades	
6.4	AVALIAÇÃO DOS DEFEITOS			
	<p>Árvore de grande porte avaliada pela primeira vez em março de 2025, aquando a queda de outros exemplares no mesmo recinto durante um temporal; A avaliação inicial não detetou qualquer tipo de problemas; Em agosto de 2025 foi detetada a presença de fungos decompositores de lenho (<i>Ganoderma</i> sp.) em vários pontos das raízes e base do tronco; A mais recente avaliação incluiu testes de contacto e análise biomecânica com auxílio de resistógrafo; Os testes de contacto revelam a presença de podridões internas nas raízes superficiais, base e tronco da árvore, até uma altura aproximada de 1m; A avaliação biomecânica dos danos internos confirma a presença dessas podridões provocadas pelo <i>ganoderma</i>; Recomenda-se o seu abate no seguimento do referido no artigo 23º, alínea 2a) da Lei nº59/2021 "Constituem comprovadamente uma ameaça para pessoas, animais ou bens"</p>			
6.4.1	Necessidade de abate			
	sim	não		
6.4.2	Risco de queda			
	iminente	elevado	moderado	reduzido

6.4.3	Necessidade de intervenção			
	urgente	elevada	moderada	reduzida
6.4.4	Necessidade de reavaliação			
	6 meses	1 ano	não necessário	
6.5	Razões para a sua classificação			
	-			
7	Registo Fotográfico			

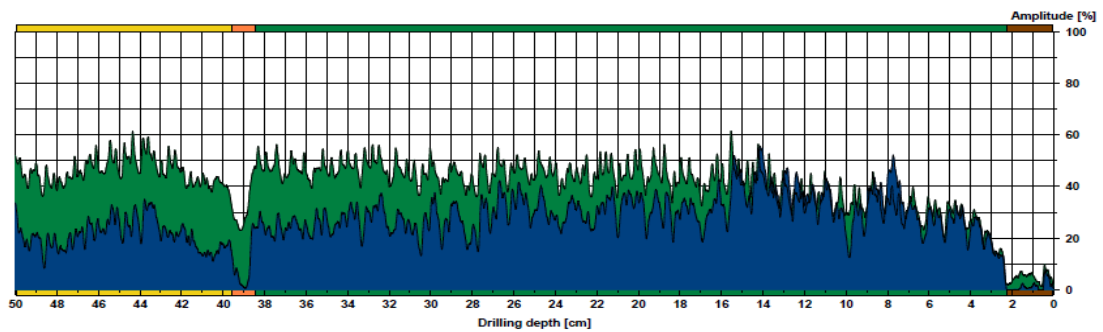




8 Avaliação da gravidade dos danos internos

necessária

não necessária

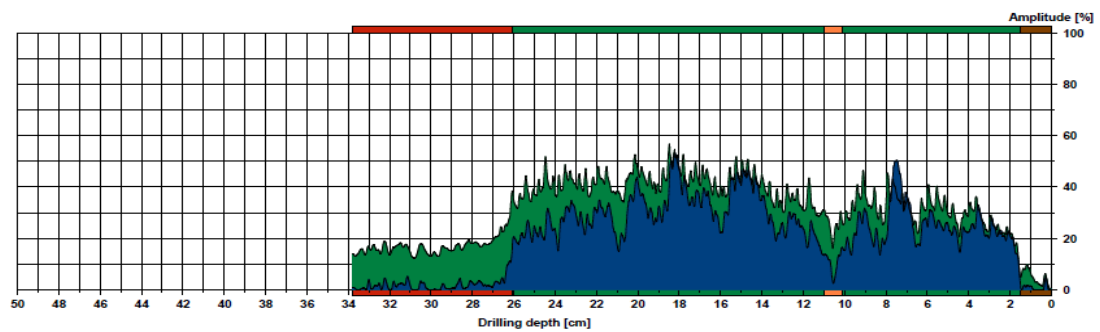


Assessment

From 0,08 cm to 2,25 cm : Casca
From 2,25 cm to 38,45 cm : Intacto
From 38,45 cm to 39,57 cm : Fenda
From 39,57 cm to 49,96 cm : Debilidade

Comment

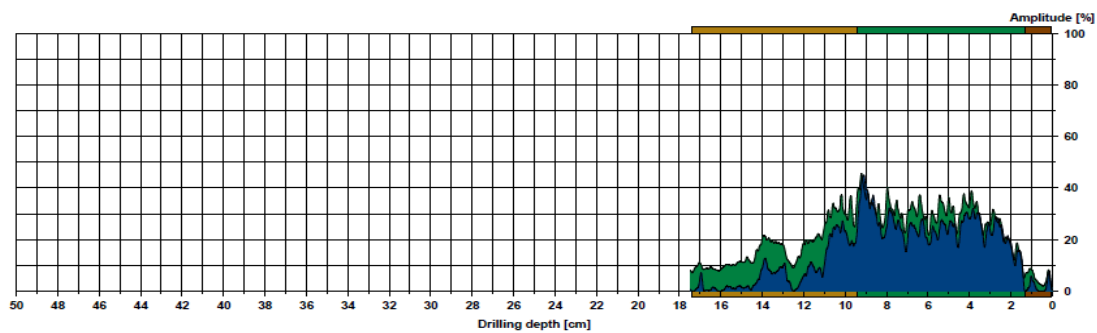
Curva de referência



Assessment

From 0,00 cm to 1,49 cm : Casca
From 1,49 cm to 10,14 cm : Intacto
From 10,14 cm to 10,99 cm : Fenda
From 10,99 cm to 26,05 cm : Intacto
From 26,05 cm to 33,82 cm : Oco

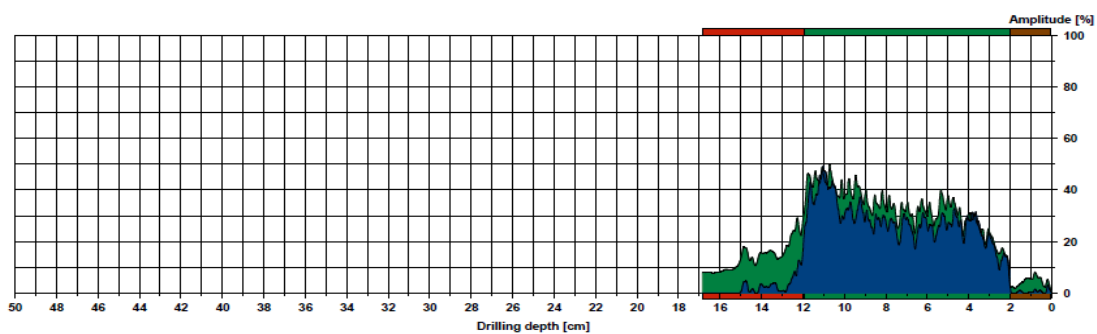
Comment



Assessment

From 0,08 cm to 1,29 cm : Casca
From 1,29 cm to 9,42 cm : Intacto
From 9,42 cm to 17,43 cm : Podridão

Comment



Assessment

From 0,04 cm to 2,01 cm : Casca
From 2,01 cm to 11,92 cm : Intacto
From 11,92 cm to 18,83 cm : Oco

Comment



Carina Silva

Associado 1595 APAP



Paulo Loureiro

Associado 836 APAP