

Campos de preenchimento

1	ID			
	-			
2	Identificação da espécie			
	<i>Quercus palustris</i> (Carvalho-Vermelho-Americano)			
3	Dimensões			
3.1	Diâmetro altura do peito - DAP			
	-			
3.2	Perímetro altura do peito - PAP			
	-			
3.3	Diâmetro da copa - DCP			
	-			
3.4	Altura da base da copa - HBCP			
	-			
3.5	Altura total - H			
	-			
4	Idade aproximada			
	jovem	adulta	madura	senescente
5	Localização			
	CE07 - Rampa do Bom Retiro			
6	Visual Tree Assessment - VTA			
6.1	GERAL			
6.1.1	Aspeto geral			
	sem problemas visíveis	com problemas visíveis		
6.1.2	Com problemas visíveis			
	doença	fissuras/quebras	morta	podridão
6.1.3	Estrutura			
	equilibrada	desequilibrada		
6.1.4	Espaço de plantação			
	caldeira	talude	espaço verde	canteiro
6.2	PODAS			
6.2.1	Poda			
	sem necessidade	com necessidade		
6.2.2	Necessidade de poda			
	levantamento de copa	manutenção	estruturais	de coabitação
6.3	SANIDADE			
6.3.1	densidade foliar			
	alta	média	baixa	nenhuma
6.3.2	aspeto do tronco			
	sem danos visíveis	com danos visíveis		
6.3.3	Doenças e pragas			
	não aparentes	aparentes		
6.3.4	Compartimentação das feridas			
	boa	razoável	má	
6.3.5	Ramos epicórmicos			
	grande quantidade	quantidade moderada	pouca quantidades	
6.4	AVALIAÇÃO DOS DEFEITOS			
	Carvalho de grandes dimensões localizado num talude entre duas estradas; A árvore apresenta uma grande densidade de fungos decompositores de lenho na base do tronco e sistema radicular; Estes fungos (<i>Meripilus giganteus</i>) são sinais de podridão radicular, colocando o exemplar em risco de queda; Recomenda-se o seu abate no seguimento do referido no artigo 23º, alínea 2a) da Lei nº59/2021 "Constituem comprovadamente uma ameaça para pessoas, animais ou bens"			
6.4.1	Necessidade de abate			
	sim	não		
6.4.2	Risco de queda			
	iminente	elevado	moderado	reduzido
6.4.3	Necessidade de intervenção			
	urgente	elevada	moderada	reduzida
6.4.4	Necessidade de reavaliação			
	6 meses	1 ano	não necessário	

6.5

Razões para a sua classificação

7

Registo Fotográfico

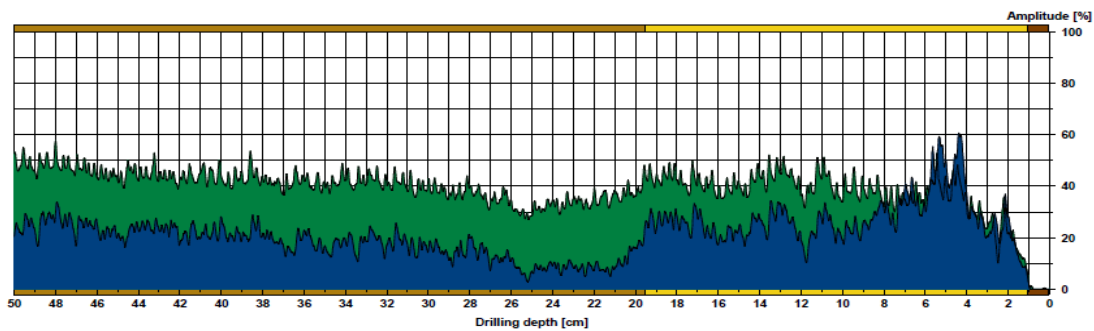


8

Avaliação da gravidade dos danos internos

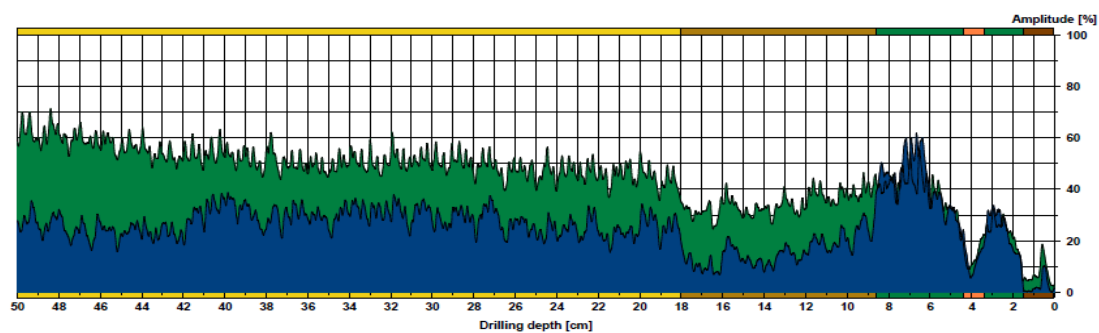
necessária

não necessária



Assessment	
From 0,04 cm to 1,09 cm	Casca
From 1,09 cm to 19,57 cm	Debilidade
From 19,57 cm to 50,00 cm	Podridão

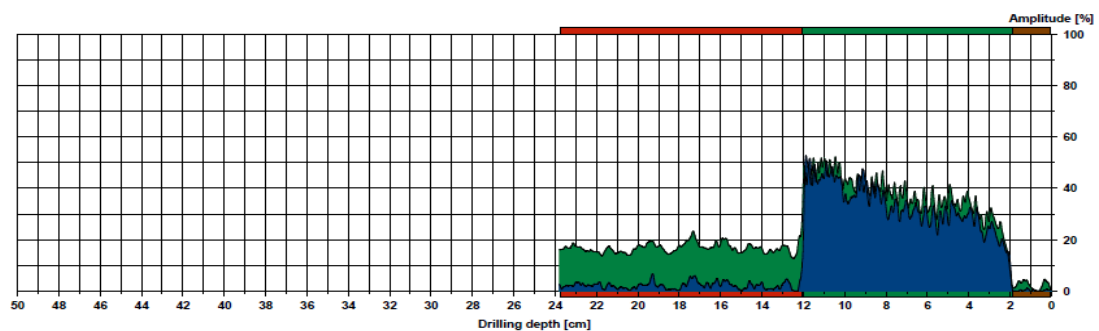
Comment



Assessment

From 0,08 cm to 1,49 cm :	Casca
From 1,49 cm to 3,42 cm :	Intacto
From 3,42 cm to 4,39 cm :	Fenda
From 4,39 cm to 8,62 cm :	Intacto
From 8,62 cm to 18,00 cm :	Podridão
From 18,00 cm to 50,00 cm :	Debilidade

Comment



Assessment

From 0,08 cm to 1,89 cm :	Casca
From 1,89 cm to 12,04 cm :	Intacto
From 12,04 cm to 23,75 cm :	Oco

Comment



Carina Silva

Associado 1595 APAP



Paulo Loureiro

Associado 836 APAP