

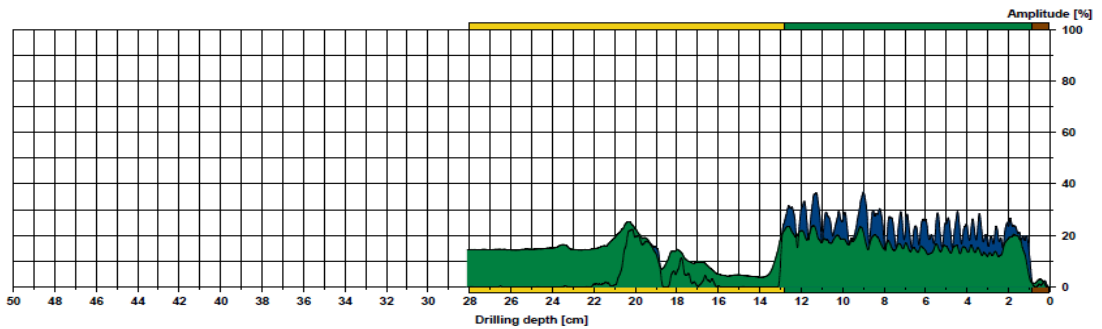
## Campos de preenchimento

1	ID				
2	Identificação da espécie	-			
3	Dimensões				
3.1	Diâmetro altura do peito - DAP	-			
3.2	Perímetro altura do peito - PAP	-			
3.3	Diâmetro da copa - DCP	-			
3.4	Altura da base da copa - HBCP	-			
3.5	Altura total - H	-			
4	Idade aproximada				
		jovem	adulta	madura	senescente
5	Localização	VC01 - EB1 da Igreja Vila Caiz			
6	Visual Tree Assessment - VTA				
6.1	GERAL				
6.1.1	Aspeto geral				
		sem problemas visíveis	com problemas visíveis		
6.1.2	Com problemas visíveis				
		doença	fissuras/quebras	morta	podridão
6.1.3	Estrutura				
		equilibrada	desequilibrada		
6.1.4	Espaço de plantação				
		caldeira	talude	espaço verde	canteiro
6.2	PODAS				
6.2.1	Poda				
		sem necessidade	com necessidade		
6.2.2	Necessidade de poda				
		levantamento de copa	manutenção	estruturais	de coabitação
6.3	SANIDADE				
6.3.1	densidade foliar				
		alta	média	baixa	nenhuma
6.3.2	aspeto do tronco				
		sem danos visíveis	com danos visíveis		
6.3.3	Doenças e pragas				
		não aparentes	aparentes		
6.3.4	Compartimentação das feridas				
		boa	razoável	má	
6.3.5	Ramos epicórmicos				
		grande quantidade	quantidade moderada	pouca quantidades	
6.4	Avaliação dos defeitos				
		<p>Árvore visivelmente desequilibrada, com uma grande fenda e podridão no tronco, proveniente de um cancro, que vai desde o colo da árvore até às primeiras pernas da copa; Localizada numa zona com elevada afluência de crianças; Em risco de queda; A avaliação dos danos internos confirma a fraca estabilidade deste exemplar; Recomenda-se o seu abate, no seguimento do referido no artigo 23º, alínea 2a) da Lei nº59/2021 "Constituem comprovadamente uma ameaça para pessoas, animais ou bens"</p>			
6.5	Razões para a sua classificação	-			
7	Registo Fotográfico				



8 Avaliação da gravidade dos danos internos

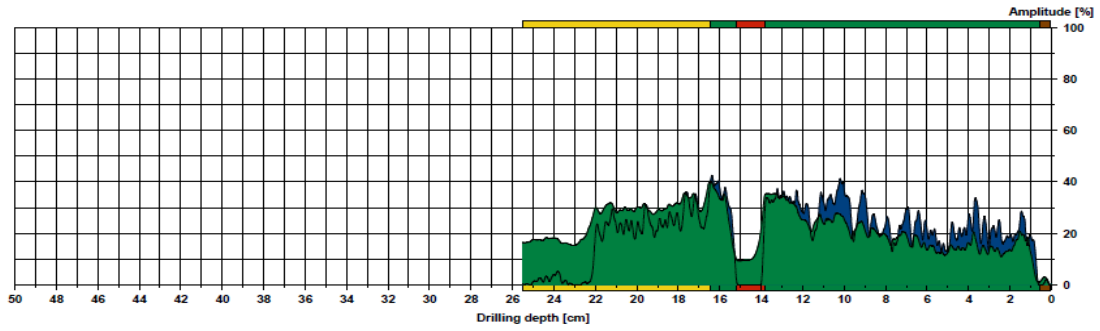
necessária      não necessária



**Assessment**

From 0,04 cm to 0,85 cm	: Casca
From 0,85 cm to 12,84 cm	: Intacto
From 12,84 cm to 28,00 cm	: Podridão

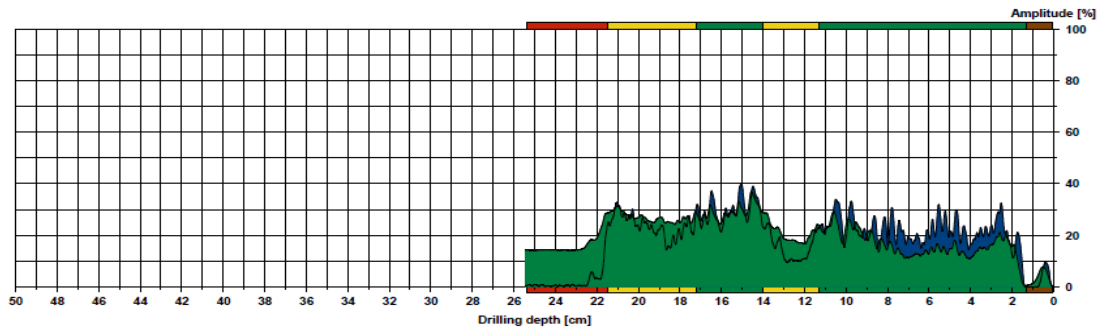
**Comment**



**Assessment**

- From 0,04 cm to 0,56 cm : Casca
- From 0,56 cm to 13,85 cm : Intacto
- From 13,85 cm to 15,22 cm : Oco
- From 15,22 cm to 16,47 cm : Intacto
- From 16,47 cm to 25,48 cm : Deterioração

**Comment**



**Assessment**

- From 0,04 cm to 1,33 cm : Casca
- From 1,33 cm to 11,31 cm : Intacto
- From 11,31 cm to 14,01 cm : Deterioração
- From 14,01 cm to 17,23 cm : Intacto
- From 17,23 cm to 21,46 cm : Deterioração
- From 21,46 cm to 25,40 cm : Oco

**Comment**



Paulo Loureiro  
Associado 836 APAP

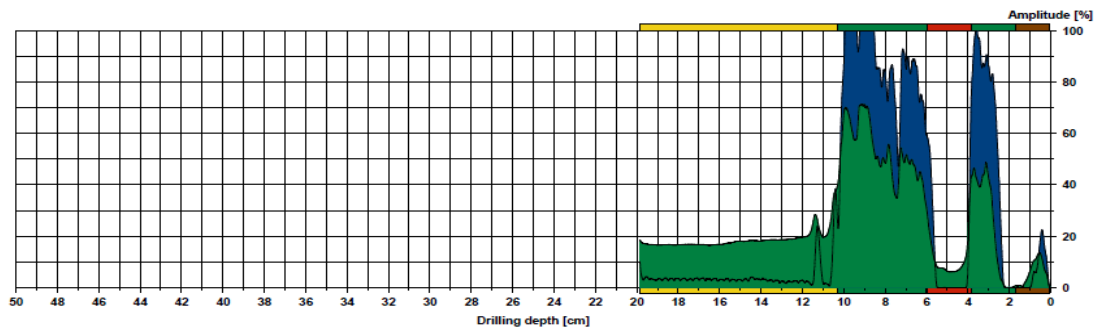
## Campos de preenchimento

1	ID	-
2	Identificação da espécie	
3	Dimensões	
3.1	Diâmetro altura do peito - DAP	-
3.2	Perímetro altura do peito - PAP	-
3.3	Diâmetro da copa - DCP	-
3.4	Altura da base da copa - HBCP	-
3.5	Altura total - H	-
4	Idade aproximada	
	jovem	adulta
	madura	senescente
5	Localização	VC01 - EB1 da Igreja Vila Caiz
6	Visual Tree Assessment - VTA	
6.1	GERAL	
6.1.1	Aspeto geral	
	sem problemas visíveis	com problemas visíveis
6.1.2	Com problemas visíveis	
	doença	fissuras/quebras
	morta	podridão
6.1.3	Estrutura	
	equilibrada	desequilibrada
6.1.4	Espaço de plantação	
	caldeira	talude
	espaço verde	canteiro
6.2	PODAS	
6.2.1	Poda	
	sem necessidade	com necessidade
6.2.2	Necessidade de poda	
	levantamento de copa	manutenção
	estruturais	de coabitação
6.3	SANIDADE	
6.3.1	densidade foliar	
	alta	média
	baixa	nenhuma
6.3.2	aspeto do tronco	
	sem danos visíveis	com danos visíveis
6.3.3	Doenças e pragas	
	não aparentes	aparentes
6.3.4	Compartimentação das feridas	
	boa	razoável
	má	
6.3.5	Ramos epicórmicos	
	grande quantidade	quantidade moderada
	pouca quantidades	
6.4	Avaliação dos defeitos	
	<p>Árvore visivelmente desequilibrada, pois parte da copa encontra-se morta; Podridão na base do tronco; Localizada numa zona com elevada afluência de crianças; A avaliação dos danos internos confirma a fraca estabilidade deste exemplar ao nível radicular; A análise ao tronco foi inconclusiva, o aparelho entrou em sobrecarga após cerca de 15cm de profundidade de perfuração; Recomenda-se o seu abate, no seguimento do referido no artigo 23º, alínea 2a) da Lei nº59/2021 "Constituem comprovadamente uma ameaça para pessoas, animais ou bens"</p>	
6.5	Razões para a sua classificação	-
7	Registo Fotográfico	



8 Avaliação da gravidade dos danos internos

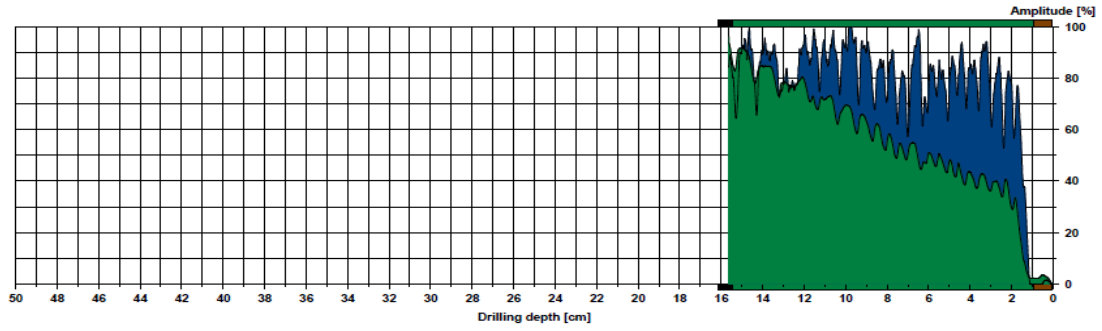
necessária	não necessária
------------	----------------



**Assessment**

From 0,08 cm to 1,09 cm	: Casca
From 1,09 cm to 3,82 cm	: Intacto
From 3,82 cm to 5,96 cm	: Oco
From 5,96 cm to 10,31 cm	: Intacto
From 10,31 cm to 19,85 cm	: Podridão

**Comment**  
Análise realizada às raízes

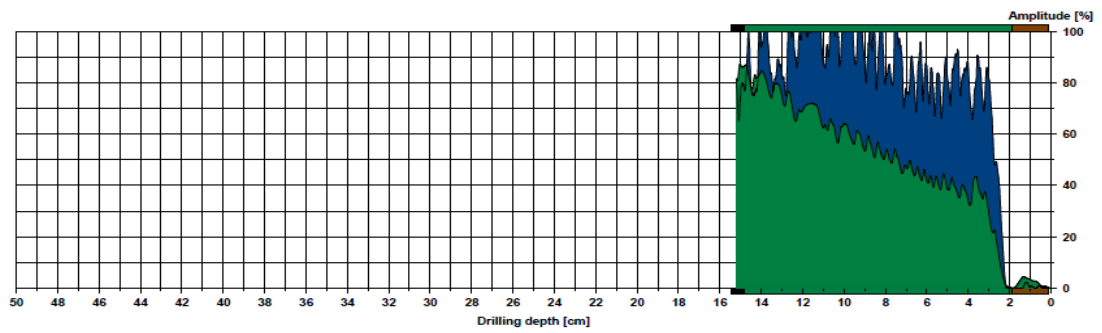


**Assessment**

- From 0,04 cm to 0,93 cm : Casca
- From 0,93 cm to 15,46 cm : Intacto
- From 15,46 cm to 16,14 cm : Sobrecarga

**Comment**

Análise ao tronco inconclusiva, o aparelho entrou em sobrecarga após cerca de 15cm de profundidade de perfuração



**Assessment**

- From 0,12 cm to 1,89 cm : Casca
- From 1,89 cm to 14,81 cm : Intacto
- From 14,81 cm to 15,46 cm : Sobrecarga

**Comment**

Análise ao tronco inconclusiva, o aparelho entrou em sobrecarga após cerca de 15cm de profundidade de perfuração



Paulo Loureiro  
Associado 836 APAP