

Campos de preenchimento

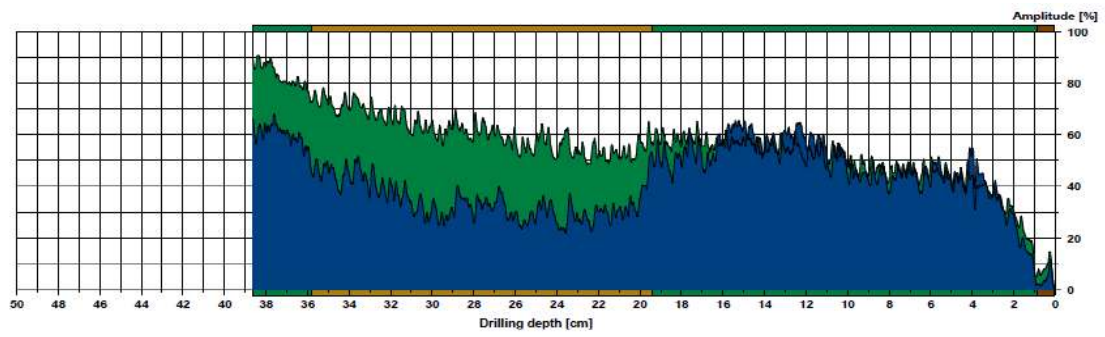
1	ID			
	-			
2	Identificação da espécie			
3	Dimensões			
3.1	Diâmetro altura do peito - DAP			
	-			
3.2	Perímetro altura do peito - PAP			
	-			
3.3	Diâmetro da copa - DCP			
	-			
3.4	Altura da base da copa - HBCP			
	-			
3.5	Altura total - H			
	-			
4	Idade aproximada			
	jovem	adulta	madura	senescente
5	Localização			
	SG47 - Escola EB 2,3 de Amarante			
6	Visual Tree Assessment - VTA			
6.1	GERAL			
6.1.1	Aspeto geral			
	sem problemas visíveis	com problemas visíveis		
6.1.2	Com problemas visíveis			
	doença	fissuras/quebras	morta	podridão
6.1.3	Estrutura			
	equilibrada	desequilibrada		
6.1.4	Espaço de plantação			
	caldeira	talude	espaço verde	canteiro
6.2	PODAS			
6.2.1	Poda			
	sem necessidade	com necessidade		
6.2.2	Necessidade de poda			
	levantamento de copa	manutenção	estruturais	de coabitação
6.3	ABATE			
6.3.1	Abate			
	sem necessidade	com necessidade		
6.4	SANIDADE			
6.4.1	densidade foliar			
	alta	média	baixa	nenhuma
6.4.2	aspeto do tronco			
	sem danos visíveis	com danos visíveis		
6.4.3	Doenças e pragas			
	não aparentes	aparentes		
6.4.4	Compartimentação das feridas			
	boa	razoável	má	
6.4.5	Ramos epicórmicos			
	grande quantidade	quantidade moderada	pouca quantidades	
6.5	Avaliação dos defeitos			
	Árvore com cavidade e podridão de grandes dimensões ao nível da base do tronco; A análise biomecânica dos danos internos revelou podridões no interior da árvore. Localizada numa zona com elevada afluência de crianças; Recomenda-se o seu abate, no seguimento do referido no artigo 23º, alínea 2a) da Lei nº59/2021 "Constituem comprovadamente uma ameaça para pessoas, animais ou bens"			
6.6	Razões para a sua classificação			
	-			
7	Registo Fotográfico			



8 Avaliação da gravidade dos danos internos

necessária

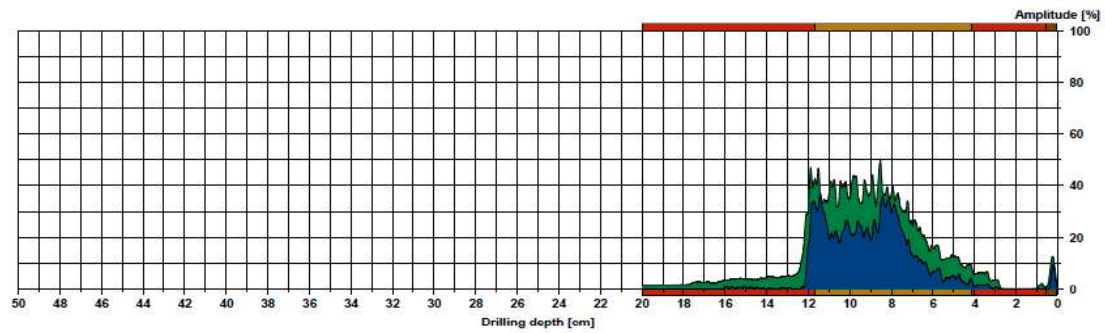
não necessária



Assessment

From 0,04 cm to 0,59 cm	: Casca
From 0,59 cm to 19,44 cm	: Intacto
From 19,44 cm to 35,79 cm	: Podridão
From 35,79 cm to 38,81 cm	: Intacto

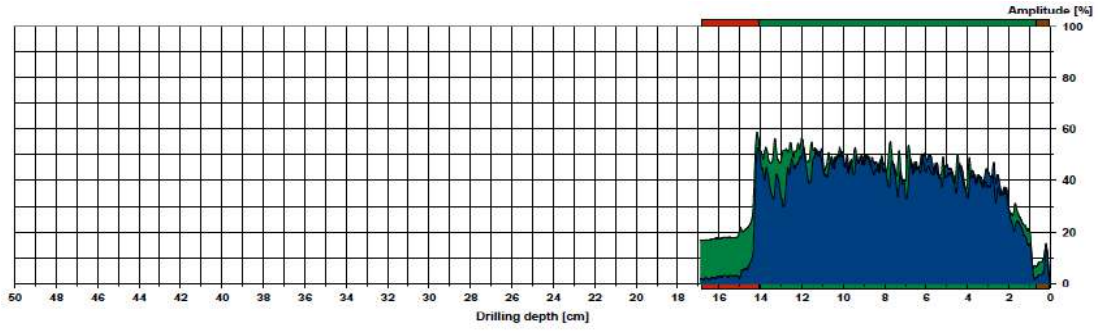
Comment



Assessment

From 0,04 cm to 0,59 cm	: Casca
From 0,59 cm to 4,15 cm	: Oco
From 4,15 cm to 11,71 cm	: Podridão
From 11,71 cm to 19,97 cm	: Oco

Comment



Assessment:

- From 0,04 cm to 0,08 cm : Casca
- From 0,08 cm to 14,09 cm : Intacto
- From 14,09 cm to 16,83 cm : Odo

Comment:



Campos de preenchimento

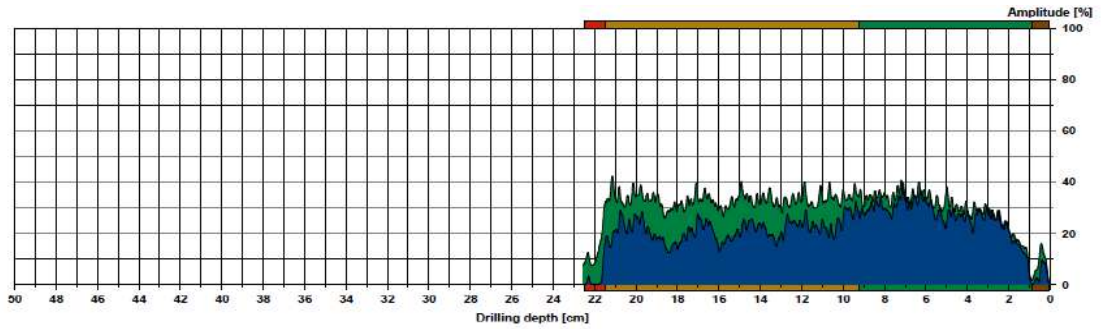
1	ID			
	-			
2	Identificação da espécie			
3	Dimensões			
3.1	Diâmetro altura do peito - DAP			
	-			
3.2	Perímetro altura do peito - PAP			
	-			
3.3	Diâmetro da copa - DCP			
	-			
3.4	Altura da base da copa - HBCP			
	-			
3.5	Altura total - H			
	-			
4	Idade aproximada			
	jovem	adulta	madura	senescente
5	Localização			
	SG47 - Escola EB 2,3 de Amarante			
6	Visual Tree Assessment - VTA			
6.1	GERAL			
6.1.1	Aspeto geral			
	sem problemas visíveis	com problemas visíveis		
6.1.2	Com problemas visíveis			
	doença	fissuras/quebras	morta	podridão
6.1.3	Estrutura			
	equilibrada	desequilibrada		
6.1.4	Espaço de plantação			
	caldeira	talude	espaço verde	canteiro
6.2	PODAS			
6.2.1	Poda			
	sem necessidade	com necessidade		
6.2.2	Necessidade de poda			
	levantamento de copa	manutenção	estruturais	de coabitação
6.3	ABATE			
6.3.1	Abate			
	sem necessidade	com necessidade		
6.4	SANIDADE			
6.4.1	densidade foliar			
	alta	média	baixa	nenhuma
6.4.2	aspeto do tronco			
	sem danos visíveis	com danos visíveis		
6.4.3	Doenças e pragas			
	não aparentes	aparentes		
6.4.4	Compartimentação das feridas			
	boa	razoável	má	
6.4.5	Ramos epicórmicos			
	grande quantidade	quantidade moderada	pouca quantidades	
6.5	Avaliação dos defeitos			
	Árvore parcialmente inclinada, com cavidade e podridão de grandes dimensões no tronco; A análise biomecânica dos danos confirmou a análise visual, revelando fendas e uma grande cavidade no interior da árvore. Localizada numa zona com elevada afluência de crianças; Recomenda-se o seu abate, no seguimento do referido no artigo 23º, alínea 2a) da Lei nº59/2021 "Constituem comprovadamente uma ameaça para pessoas, animais ou bens"			
6.6	Razões para a sua classificação			
	-			
7	Registo Fotográfico			



8 Avaliação da gravidade dos danos internos

necessária

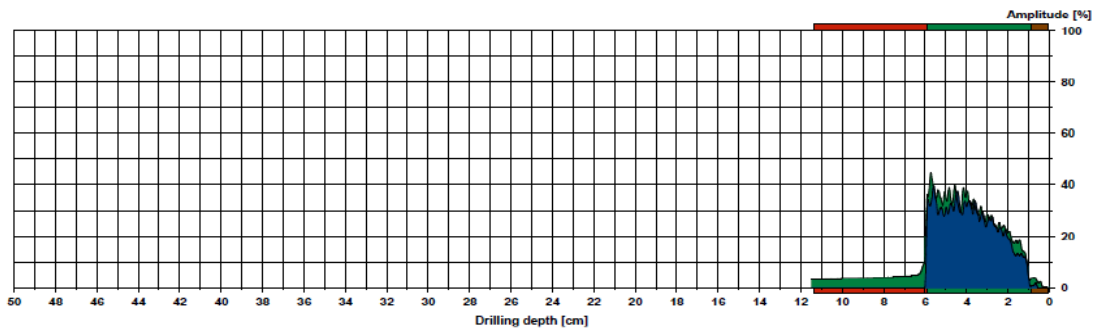
não necessária



Assessment

From 0,04 cm to 0,89 cm	: Casca
From 0,89 cm to 9,26 cm	: Intacto
From 9,26 cm to 21,50 cm	: Podridão
From 21,50 cm to 22,50 cm	: Oco

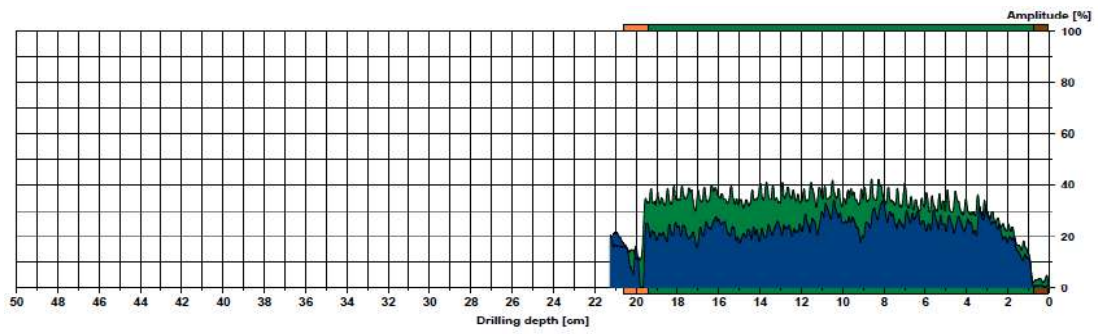
Comment



Assessment

From 0,08 cm to 0,85 cm	: Casca
From 0,85 cm to 5,88 cm	: Intacto
From 5,88 cm to 11,35 cm	: Oco

Comment



Assessment

- From 0,04 cm to 0,72 cm : Cassa
- From 0,72 cm to 19,44 cm : Intacto
- From 19,44 cm to 20,01 cm : Fenda

Comment



Carina Silva
Associado 1595 APAP



Paulo Loureiro
Associado 836 APAP

Campos de preenchimento

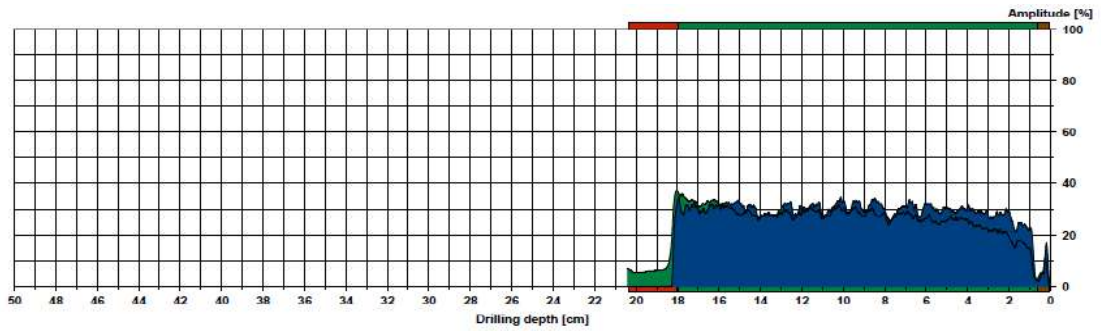
1	ID			
	-			
2	Identificação da espécie			
3	Dimensões			
3.1	Diâmetro altura do peito - DAP			
	-			
3.2	Perímetro altura do peito - PAP			
	-			
3.3	Diâmetro da copa - DCP			
	-			
3.4	Altura da base da copa - HBCP			
	-			
3.5	Altura total - H			
	-			
4	Idade aproximada			
	jovem	adulta	madura	senescente
5	Localização			
	SG47 - Escola EB 2,3 de Amarante			
6	Visual Tree Assessment - VTA			
6.1	GERAL			
6.1.1	Aspeto geral			
	sem problemas visíveis	com problemas visíveis		
6.1.2	Com problemas visíveis			
	doença	fissuras/quebras	morta	podridão
6.1.3	Estrutura			
	equilibrada	desequilibrada		
6.1.4	Espaço de plantação			
	caldeira	talude	espaço verde	canteiro
6.2	PODAS			
6.2.1	Poda			
	sem necessidade	com necessidade		
6.2.2	Necessidade de poda			
	levantamento de copa	manutenção	estruturais	de coabitação
6.3	ABATE			
6.3.1	Abate			
	sem necessidade	com necessidade		
6.4	SANIDADE			
6.4.1	densidade foliar			
	alta	média	baixa	nenhuma
6.4.2	aspeto do tronco			
	sem danos visíveis	com danos visíveis		
6.4.3	Doenças e pragas			
	não aparentes	aparentes		
6.4.4	Compartimentação das feridas			
	boa	razoável	má	
6.4.5	Ramos epicórmicos			
	grande quantidade	quantidade moderada	pouca quantidades	
6.5	Avaliação dos defeitos			
	Árvore com cavidade e podridão de grandes dimensões no tronco; A análise biomecânica dos danos confirmou a análise visual, revelando fendas e uma grande cavidade no interior da árvore. Localizada numa zona com elevada afluência de crianças; Recomenda-se o seu abate, no seguimento do referido no artigo 23º, alínea 2a) da Lei nº59/2021 "Constituem comprovadamente uma ameaça para pessoas, animais ou bens"			
6.6	Razões para a sua classificação			
	-			
7	Registo Fotográfico			



8 Avaliação da gravidade dos danos internos

necessária

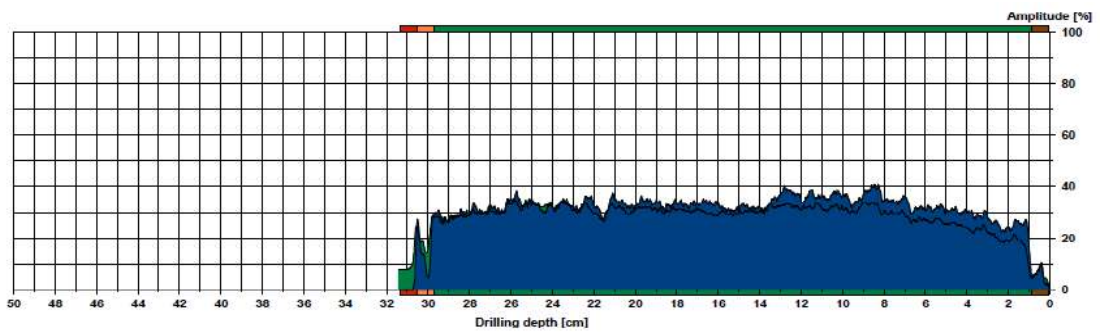
não necessária



Assessment

- From 0,04 cm to 0,64 cm : Casca
- From 0,64 cm to 17,95 cm : Intacto
- From 17,95 cm to 20,33 cm : Oco

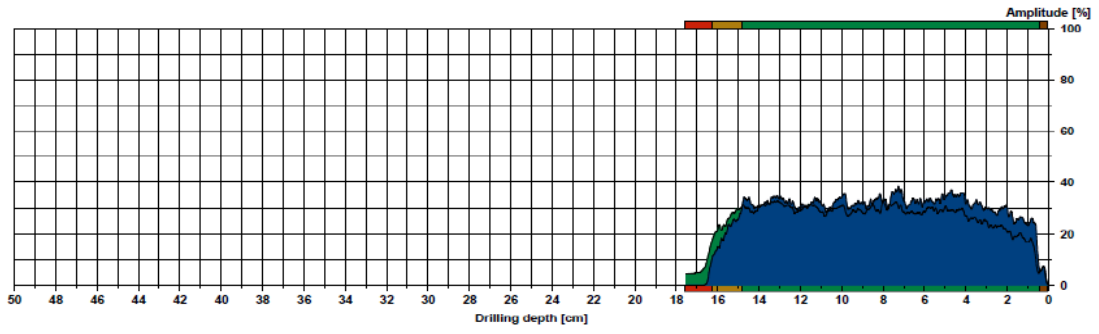
Comment



Assessment

- From 0,04 cm to 0,89 cm : Casca
- From 0,89 cm to 29,71 cm : Intacto
- From 29,71 cm to 30,56 cm : Fenda
- From 30,56 cm to 31,38 cm : Oco

Comment



Assessment

From 0,04 cm to 0,44 cm	: Casca
From 0,44 cm to 14,81 cm	: Intacto
From 14,81 cm to 18,28 cm	: Podridão
From 18,28 cm to 17,58 cm	: Oco

Comment



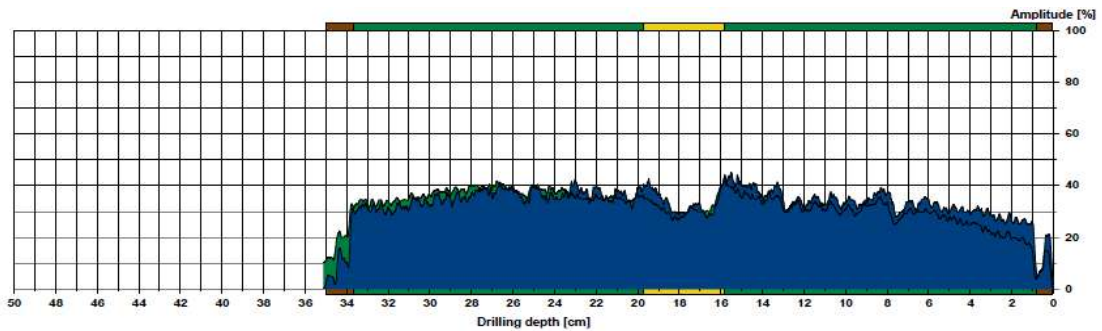
Campos de preenchimento

1	ID			
	-			
2	Identificação da espécie			
3	Dimensões			
3.1	Diâmetro altura do peito - DAP			
	-			
3.2	Perímetro altura do peito - PAP			
	-			
3.3	Diâmetro da copa - DCP			
	-			
3.4	Altura da base da copa - HBCP			
	-			
3.5	Altura total - H			
	-			
4	Idade aproximada			
	jovem	adulta	madura	senescente
5	Localização			
	SG47 - Escola EB 2,3 de Amarante			
6	Visual Tree Assessment - VTA			
6.1	GERAL			
6.1.1	Aspeto geral			
	sem problemas visíveis	com problemas visíveis		
6.1.2	Com problemas visíveis			
	doença	fissuras/quebras	morta	podridão
6.1.3	Estrutura			
	equilibrada	desequilibrada		
6.1.4	Espaço de plantação			
	caldeira	talude	espaço verde	canteiro
6.2	PODAS			
6.2.1	Poda			
	sem necessidade	com necessidade		
6.2.2	Necessidade de poda			
	levantamento de copa	manutenção	estruturais	de coabitação
6.3	ABATE			
6.3.1	Abate			
	sem necessidade	com necessidade		
6.4	SANIDADE			
6.4.1	densidade foliar			
	alta	média	baixa	nenhuma
6.4.2	aspeto do tronco			
	sem danos visíveis	com danos visíveis		
6.4.3	Doenças e pragas			
	não aparentes	aparentes		
6.4.4	Compartimentação das feridas			
	boa	razoável	má	
6.4.5	Ramos epicórmicos			
	grande quantidade	quantidade moderada	pouca quantidades	
6.5	Avaliação dos defeitos			
	Árvore parcialmente inclinada; Apresenta cavidades e podridões ao nível da base do tronco, bem como destacamento de casca; A análise biomecânica dos danos internos revelou podridões e fendas no interior da árvore. Localizada numa zona com elevada afluência de crianças; Recomenda-se o seu abate, no seguimento do referido no artigo 23º, alínea 2a) da Lei nº59/2021 "Constituíam comprovadamente uma ameaça para pessoas, animais ou bens"			
6.6	Razões para a sua classificação			
	-			
7	Registo Fotográfico			



8 Avaliação da gravidade dos danos internos

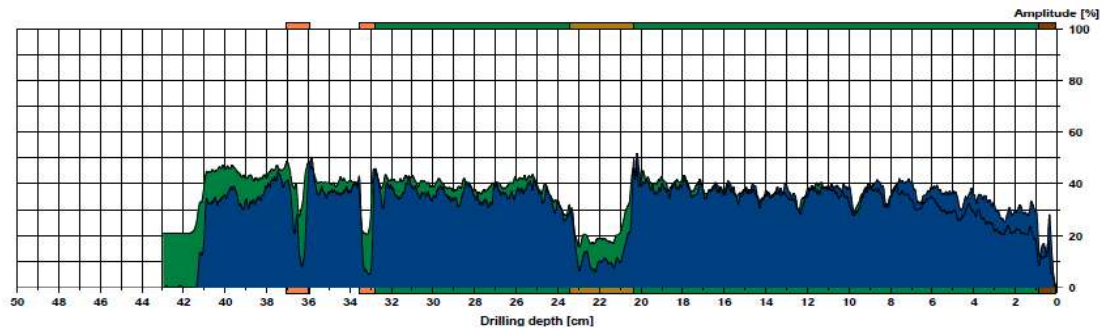
necessária	não necessária
------------	----------------



Assessment

From 0,04 cm to 0,81 cm	: Casca
From 0,81 cm to 15,82 cm	: Intacto
From 15,82 cm to 19,73 cm	: Deterioração
From 19,73 cm to 33,70 cm	: Intacto
From 33,70 cm to 34,98 cm	: Casca

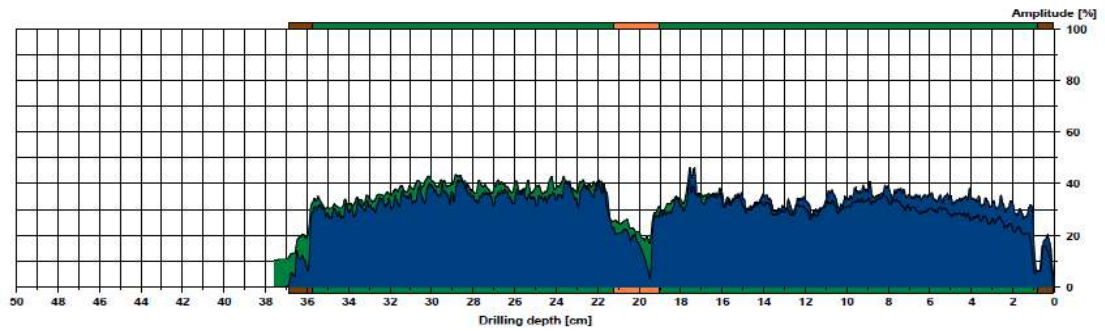
Comment



Assessment

From	0,04 cm	to	0,80 cm	:	Casca
From	0,85 cm	to	20,37 cm	:	Intacto
From	20,37 cm	to	23,43 cm	:	Fodridão
From	23,43 cm	to	32,77 cm	:	Intacto
From	32,77 cm	to	33,57 cm	:	Fenda
From	35,81 cm	to	37,08 cm	:	Fenda

Comment



Assessment

From	0,04 cm	to	0,81 cm	:	Casca
From	0,81 cm	to	19,04 cm	:	Intacto
From	19,04 cm	to	21,20 cm	:	Fenda
From	21,20 cm	to	30,70 cm	:	Intacto
From	30,70 cm	to	35,88 cm	:	Casca

Comment



Carina Silva

Associado 1595 APAP



Paulo Loureiro

Associado 836 APAP

Campos de preenchimento

1	ID			
	-			
2	Identificação da espécie			
3	Dimensões			
3.1	Diâmetro altura do peito - DAP			
	-			
3.2	Perímetro altura do peito - PAP			
	-			
3.3	Diâmetro da copa - DCP			
	-			
3.4	Altura da base da copa - HBCP			
	-			
3.5	Altura total - H			
	-			
4	Idade aproximada			
	jovem	adulta	madura	senescente
5	Localização			
	SG47 - Escola EB 2,3 de Amarante			
6	Visual Tree Assessment - VTA			
6.1	GERAL			
6.1.1	Aspeto geral			
	sem problemas visíveis	com problemas visíveis		
6.1.2	Com problemas visíveis			
	doença	fissuras/quebras	morta	podridão
6.1.3	Estrutura			
	equilibrada	desequilibrada		
6.1.4	Espaço de plantação			
	caldeira	talude	espaço verde	canteiro
6.2	PODAS			
6.2.1	Poda			
	sem necessidade	com necessidade		
6.2.2	Necessidade de poda			
	levantamento de copa	manutenção	estruturais	de coabitação
6.3	ABATE			
6.3.1	Abate			
	sem necessidade	com necessidade		
6.4	SANIDADE			
6.4.1	densidade foliar			
	alta	média	baixa	nenhuma
6.4.2	aspeto do tronco			
	sem danos visíveis	com danos visíveis		
6.4.3	Doenças e pragas			
	não aparentes	aparentes		
6.4.4	Compartimentação das feridas			
	boa	razoável	má	
6.4.5	Ramos epicórmicos			
	grande quantidade	quantidade moderada	pouca quantidades	
6.5	Avaliação dos defeitos			

Árvore parcialmente inclinada, mas em bom estado geral de conservação. A análise biomecânica realizada no tronco não evidenciou nenhum tipo de problema estrutural; No entanto, tendo em conta a árvore que recentemente caiu ao seu lado por cima do edifício, não tinha raiz, e o remendo no pavimento que indica que houve obras no local, esta árvore, apesar de não apresentar problemas estruturais, pode estar em risco; A caldeira indefinida e a pavimentação muito perto do colo podem estar a criar problemas de estrangulamento ao nível da raiz; As cavidades apresentadas nos gráficos das análises biomecânicas realizadas às raízes, neste caso podem não representar efeitos nas raízes mas sim, os espaços vazios entre elas; Sugere-se assim o seu abate, no seguimento do referido no artigo 23º, alínea 2a) da Lei nº59/2021 "Constituem comprovadamente uma ameaça para pessoas, animais ou bens"

6.6 Razões para a sua classificação

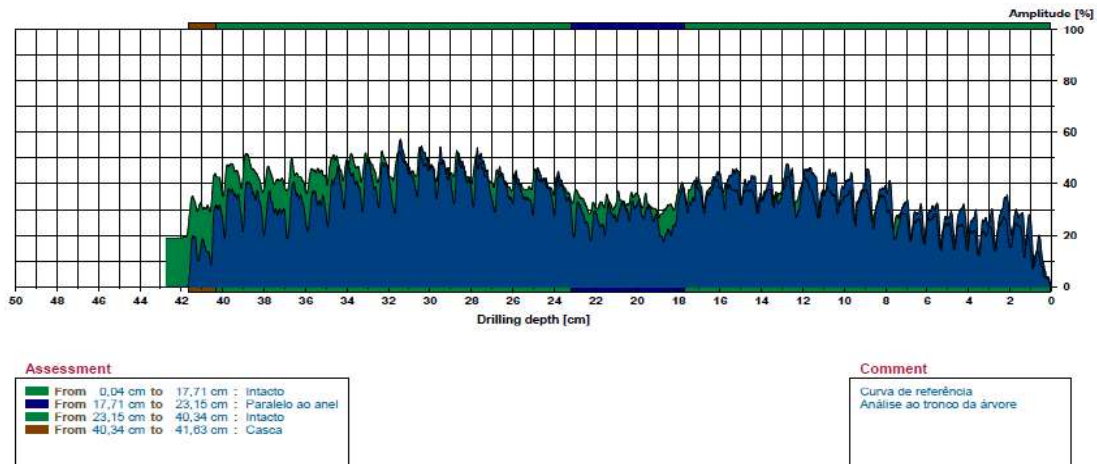
7 Registo Fotográfico

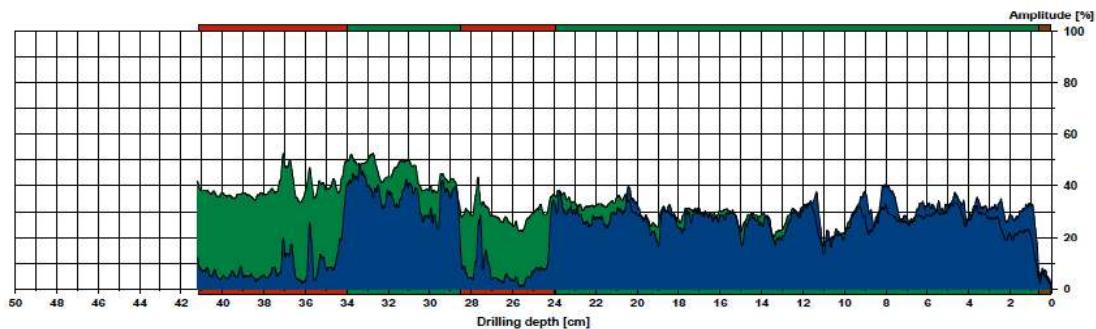


8 Avaliação da gravidade dos danos internos

necessária

não necessária



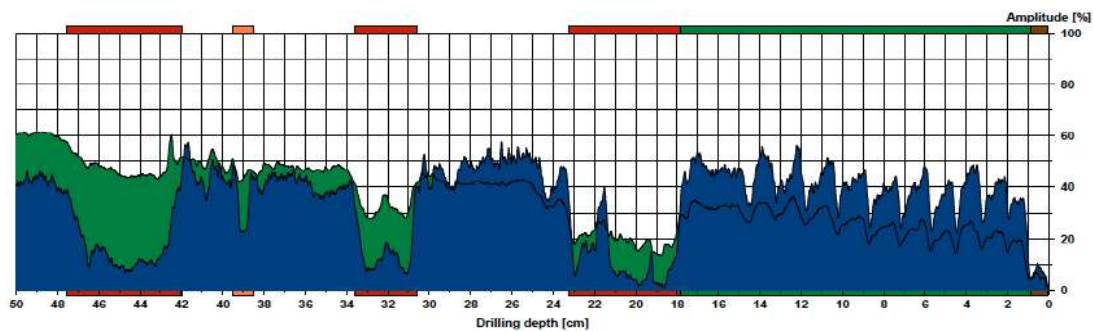


Assessment

From 0,06 cm to 0,00 cm	: Casca
From 0,00 cm to 23,95 cm	: Intacto
From 23,95 cm to 28,94 cm	: Oco
From 28,94 cm to 34,02 cm	: Intacto
From 34,02 cm to 41,14 cm	: Oco

Comment

Análise às raízes
As cavidades apresentadas no gráfico, neste caso, podem não representar efeitos nas raízes, mas sim os espaços vazios entre as várias raízes da árvore.



Assessment

From 0,08 cm to 0,89 cm	: Casca
From 0,89 cm to 17,83 cm	: Intacto
From 17,83 cm to 23,27 cm	: Oco
From 23,27 cm to 33,82 cm	: Oco
From 33,82 cm to 38,53 cm	: Fenda
From 38,53 cm to 39,49 cm	: Fenda
From 39,49 cm to 41,95 cm	: Oco
From 41,95 cm to 47,58 cm	: Oco

Comment

Análise às raízes
As cavidades apresentadas no gráfico, neste caso, podem não representar efeitos nas raízes, mas sim os espaços vazios entre as várias raízes da árvore.



Carina Silva

Associado 1595 APAP



Paulo Loureiro

Associado 836 APAP

Campos de preenchimento

1	ID			
	-			
2	Identificação da espécie			
3	Dimensões			
3.1	Diâmetro altura do peito - DAP			
	-			
3.2	Perímetro altura do peito - PAP			
	-			
3.3	Diâmetro da copa - DCP			
	-			
3.4	Altura da base da copa - HBCP			
	-			
3.5	Altura total - H			
	-			
4	Idade aproximada			
	jovem	adulta	madura	senescente
5	Localização			
	SG47 - Escola EB 2,3 de Amarante			
6	Visual Tree Assessment - VTA			
6.1	GERAL			
6.1.1	Aspeto geral			
	sem problemas visíveis	com problemas visíveis		
6.1.2	Com problemas visíveis			
	doença	fissuras/quebras	morta	podridão
6.1.3	Estrutura			
	equilibrada	desequilibrada		
6.1.4	Espaço de plantação			
	caldeira	talude	espaço verde	canteiro
6.2	PODAS			
6.2.1	Poda			
	sem necessidade	com necessidade		
6.2.2	Necessidade de poda			
	levantamento de copa	manutenção	estruturais	de coabitação
6.3	ABATE			
6.3.1	Abate			
	sem necessidade	com necessidade		
6.4	SANIDADE			
6.4.1	densidade foliar			
	alta	média	baixa	nenhuma
6.4.2	aspeto do tronco			
	sem danos visíveis	com danos visíveis		
6.4.3	Doenças e pragas			
	não aparentes	aparentes		
6.4.4	Compartimentação das feridas			
	boa	razoável	má	
6.4.5	Ramos epicórmicos			
	grande quantidade	quantidade moderada	pouca quantidades	
6.5	Avaliação dos defeitos			

Árvore em bom estado geral de conservação; Apresenta alguns ramos secos e partidos; A análise biomecânica realizada ao tronco e às raízes não evidenciou nenhum tipo de problema estrutural; No entanto, tendo em conta a árvore que recentemente caiu ao seu lado por cima do edifício, não tinha raiz, e o remendo no pavimento que indica que houve obras no local, esta árvore, apesar de não apresentar problemas estruturais, pode estar em risco; A caldeira indefinida e a pavimentação muito perto do colo podem estar a criar problemas de estrangulamento ao nível da raiz; Sugere-se assim o seu abate, no seguimento do referido no artigo 23º, alínea 2a) da Lei nº59/2021 "Constituem comprovadamente uma ameaça para pessoas, animais ou bens"

6.6 Razões para a sua classificação

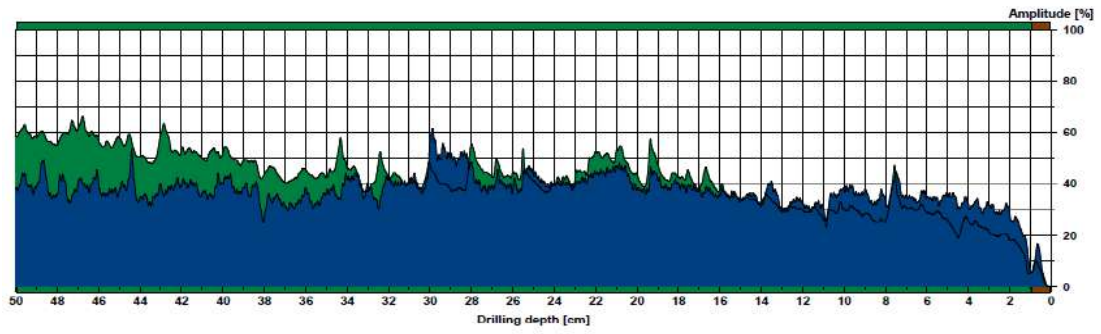
7 Registo Fotográfico



8 Avaliação da gravidade dos danos internos

necessária

não necessária

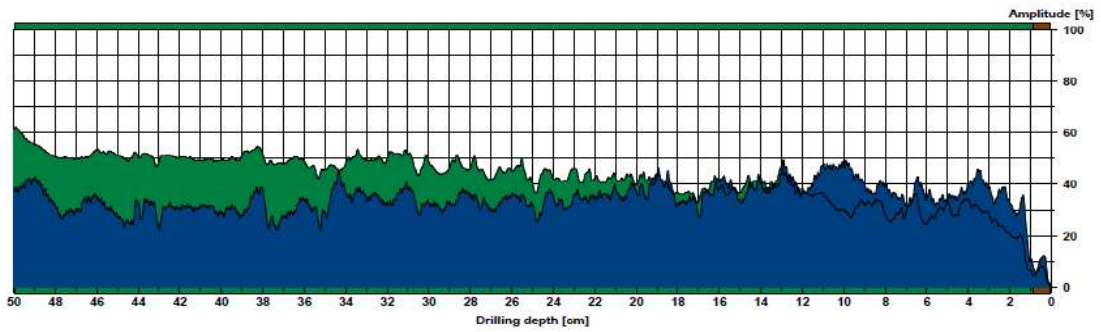


Assessment

From 0,04 cm to 0,97 cm : Casca
 From 0,97 cm to 49,82 cm : Intacto

Comment

Análise realizada às raízes

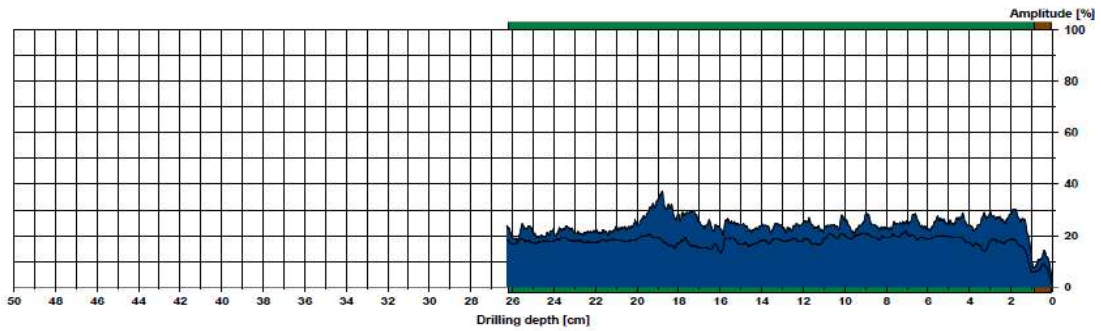


Assessment

From 0,04 cm to 0,89 cm : Casca
 From 0,89 cm to 49,96 cm : Intacto

Comment

Análise realizada às raízes



Assessment

From 0,08 cm to 0,89 cm : Casca
 From 0,89 cm to 20,21 cm : Intacto

Comment

Análise realizada ao tronco



Carina Silva
 Associado 1595 APAP



Paulo Loureiro
 Associado 836 APAP

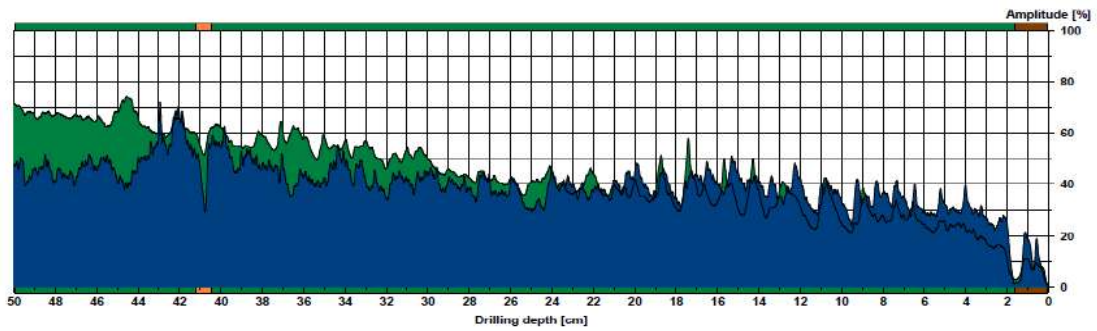
Campos de preenchimento

1	ID			
	-			
2	Identificação da espécie			
3	Dimensões			
3.1	Diâmetro altura do peito - DAP			
	-			
3.2	Perímetro altura do peito - PAP			
	-			
3.3	Diâmetro da copa - DCP			
	-			
3.4	Altura da base da copa - HBCP			
	-			
3.5	Altura total - H			
	-			
4	Idade aproximada			
	jovem	adulta	madura	senescente
5	Localização			
	SG47 - Escola EB 2,3 de Amarante			
6	Visual Tree Assessment - VTA			
6.1	GERAL			
6.1.1	Aspeto geral			
	sem problemas visíveis	com problemas visíveis		
6.1.2	Com problemas visíveis			
	doença	fissuras/quebras	morta	podridão
6.1.3	Estrutura			
	equilibrada	desequilibrada		
6.1.4	Espaço de plantação			
	caldeira	talude	espaço verde	canteiro
6.2	PODAS			
6.2.1	Poda			
	sem necessidade	com necessidade		
6.2.2	Necessidade de poda			
	levantamento de copa	manutenção	estruturais	de coabitação
6.3	ABATE			
6.3.1	Abate			
	sem necessidade	com necessidade		
6.4	SANIDADE			
6.4.1	densidade foliar			
	alta	média	baixa	nenhuma
6.4.2	aspeto do tronco			
	sem danos visíveis	com danos visíveis		
6.4.3	Doenças e pragas			
	não aparentes	aparentes		
6.4.4	Compartimentação das feridas			
	boa	razoável	má	
6.4.5	Ramos epicórmicos			
	grande quantidade	quantidade moderada	pouca quantidades	
6.5	Avaliação dos defeitos			
	Árvore com grande podridão no tronco, resultante de uma poda mal executada num ramo/tronco de grandes dimensões; Localizada numa zona com elevada afluência de crianças; Recomenda-se o seu abate, no seguimento do referido no artigo 23º, alínea 2a) da Lei nº59/2021 "Constituem comprovadamente uma ameaça para pessoas, animais ou bens"			
6.6	Razões para a sua classificação			
	-			
7	Registo Fotográfico			



8 Avaliação da gravidade dos danos internos

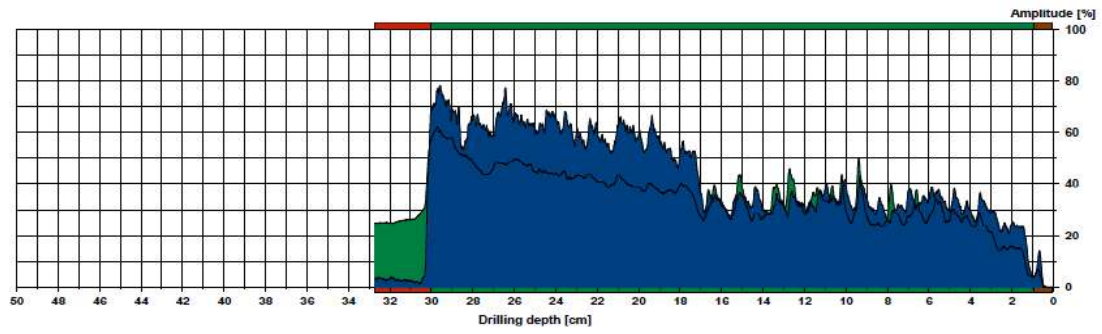
necessária não necessária



Assessment

From 0,04 cm to 1,61 cm	: Casca
From 1,61 cm to 40,48 cm	: Intacto
From 40,48 cm to 41,19 cm	: Fenda
From 41,19 cm to 49,02 cm	: Intacto

Comment



Assessment

From	0,04 cm	to	0,97 cm	:	Casca
From	0,97 cm	to	30,03 cm	:	Intacto
From	30,03 cm	to	32,73 cm	:	Coo

Comment



Carina Silva
Associado 1595 APAP



Paulo Loureiro
Associado 836 APAP

Campos de preenchimento

1	ID			
	-			
2	Identificação da espécie			
3	Dimensões			
3.1	Diâmetro altura do peito - DAP			
	-			
3.2	Perímetro altura do peito - PAP			
	-			
3.3	Diâmetro da copa - DCP			
	-			
3.4	Altura da base da copa - HBCP			
	-			
3.5	Altura total - H			
	-			
4	Idade aproximada			
	jovem	adulta	madura	senescente
5	Localização			
	SG47 - Escola EB 2,3 de Amarante			
6	Visual Tree Assessment - VTA			
6.1	GERAL			
6.1.1	Aspeto geral			
	sem problemas visíveis	com problemas visíveis		
6.1.2	Com problemas visíveis			
	doença	fissuras/quebras	morta	podridão
6.1.3	Estrutura			
	equilibrada	desequilibrada		
6.1.4	Espaço de plantação			
	caldeira	talude	espaço verde	canteiro
6.2	PODAS			
6.2.1	Poda			
	sem necessidade	com necessidade		
6.2.2	Necessidade de poda			
	levantamento de copa	manutenção	estruturais	de coabitação
6.3	ABATE			
6.3.1	Abate			
	sem necessidade	com necessidade		
6.4	SANIDADE			
6.4.1	densidade foliar			
	alta	média	baixa	nenhuma
6.4.2	aspeto do tronco			
	sem danos visíveis	com danos visíveis		
6.4.3	Doenças e pragas			
	não aparentes	aparentes		
6.4.4	Compartimentação das feridas			
	boa	razoável	má	
6.4.5	Ramos epicórmicos			
	grande quantidade	quantidade moderada	pouca quantidades	
6.5	Avaliação dos defeitos			
	<p>Árvore parcialmente inclinada, apresenta cavidades e podridões ao nível do tronco, resultantes de podas mal executadas e mal compartimentadas; A análise biomecânica confirma a presença de cavidades e fendas no interior da árvore; Localizada junto a um telheiro, numa zona com elevada afluência de crianças; Recomenda-se o seu abate, no seguimento do referido no artigo 23º, alínea 2a) da Lei nº59/2021 "Constituem comprovadamente uma ameaça para pessoas, animais ou bens"</p>			
6.6	Razões para a sua classificação			
	-			

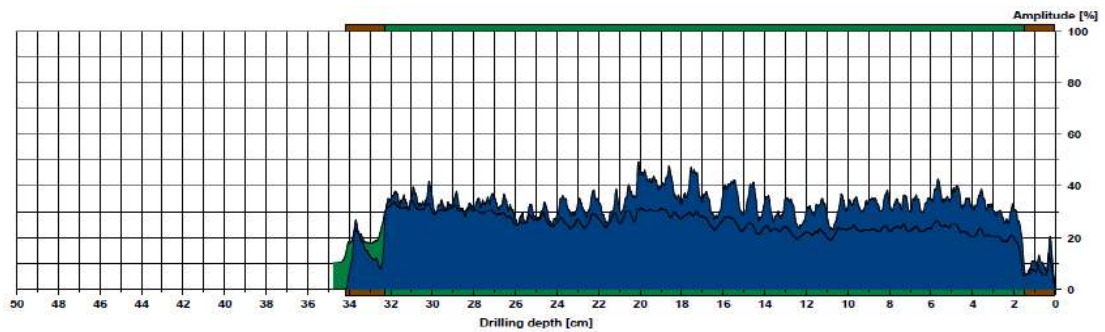
7 Registo Fotográfico



8 Avaliação da gravidade dos danos internos

necessária

não necessária

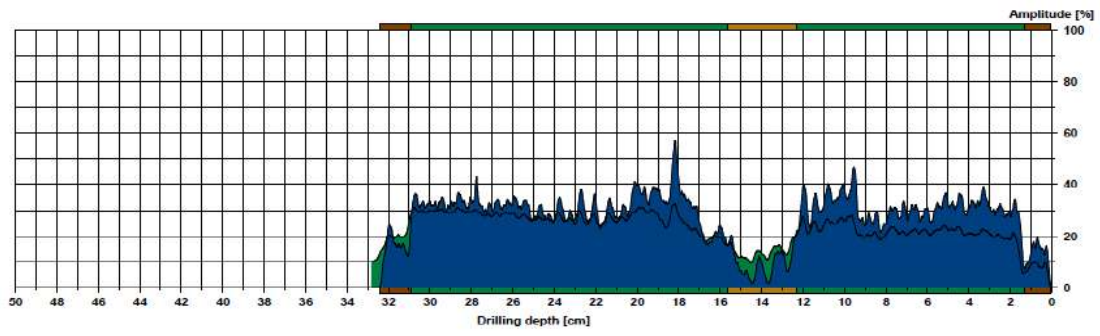


Assessment

- From 0,04 cm to 1,49 cm : Casca
- From 1,49 cm to 32,29 cm : Intacto
- From 32,29 cm to 34,18 cm : Casca

Comment

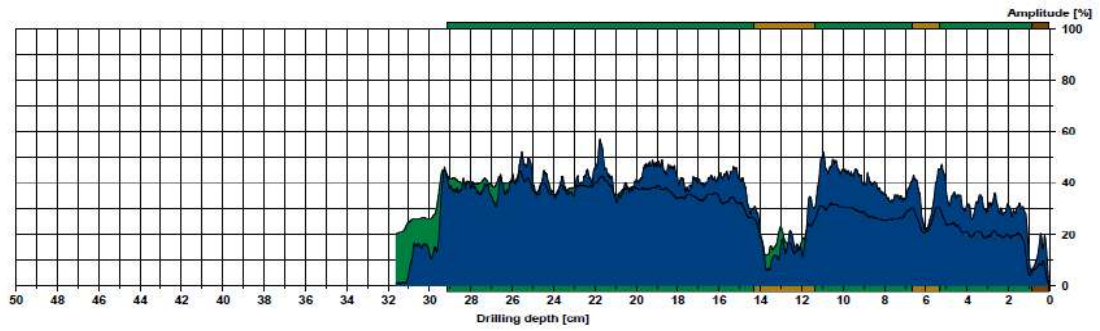
Curva de referência



Assessment

From	0,04 cm	to	1,29 cm	:	Casca
From	1,29 cm	to	12,28 cm	:	Intacto
From	12,28 cm	to	15,92 cm	:	Podridão
From	15,92 cm	to	30,92 cm	:	Intacto
From	30,92 cm	to	32,41 cm	:	Casca

Comment



Assessment

From	0,04 cm	to	0,85 cm	:	Casca
From	0,85 cm	to	5,35 cm	:	Intacto
From	5,35 cm	to	0,04 cm	:	Podridão
From	0,04 cm	to	11,38 cm	:	Intacto
From	11,38 cm	to	14,33 cm	:	Podridão
From	14,33 cm	to	28,15 cm	:	Intacto

Comment



Carina Silva
Associado 1595 APAP



Paulo Loureiro
Associado 836 APAP

Campos de preenchimento

1	ID			
	-			
2	Identificação da espécie			
3	Dimensões			
3.1	Diâmetro altura do peito - DAP			
	-			
3.2	Perímetro altura do peito - PAP			
	-			
3.3	Diâmetro da copa - DCP			
	-			
3.4	Altura da base da copa - HBCP			
	-			
3.5	Altura total - H			
	-			
4	Idade aproximada			
	jovem	adulta	madura	senescente
5	Localização			
	SG47 - Escola EB 2,3 de Amarante			
6	Visual Tree Assessment - VTA			
6.1	GERAL			
6.1.1	Aspeto geral			
	sem problemas visíveis	com problemas visíveis		
6.1.2	Com problemas visíveis			
	doença	fissuras/quebras	morta	podridão
6.1.3	Estrutura			
	equilibrada	desequilibrada		
6.1.4	Espaço de plantação			
	caldeira	talude	espaço verde	canteiro
6.2	PODAS			
6.2.1	Poda			
	sem necessidade	com necessidade		
6.2.2	Necessidade de poda			
	levantamento de copa	manutenção	estruturais	de coabitação
6.3	ABATE			
6.3.1	Abate			
	sem necessidade	com necessidade		
6.4	SANIDADE			
6.4.1	densidade foliar			
	alta	média	baixa	nenhuma
6.4.2	aspeto do tronco			
	sem danos visíveis	com danos visíveis		
6.4.3	Doenças e pragas			
	não aparentes	aparentes		
6.4.4	Compartimentação das feridas			
	boa	razoável	má	
6.4.5	Ramos epicórmicos			
	grande quantidade	quantidade moderada	pouca quantidades	
6.5	Avaliação dos defeitos			
	<p>Árvore com cavidades e podridões ao nível da base do tronco; Copa estreita, com ramos mal conformados e cruzados, devido à proximidade a outras árvores; A análise biomecânica confirma a presença de cavidades no interior da árvore; Localizada junto a um telheiro, numa zona com elevada afluência de crianças; Recomenda-se o seu abate, no seguimento do referido no artigo 23º, alínea 2a) da Lei nº59/2021 "Constituem comprovadamente uma ameaça para pessoas, animais ou bens"</p>			
6.6	Razões para a sua classificação			
	-			

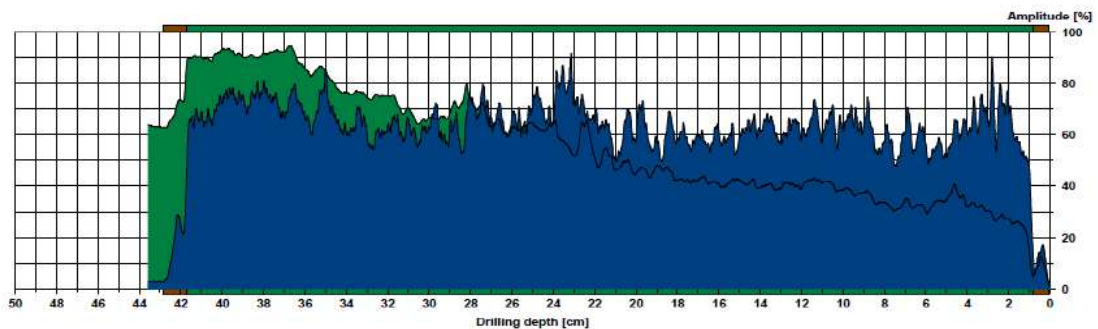
7 Registo Fotográfico



8 Avaliação da gravidade dos danos internos

necessária

não necessária

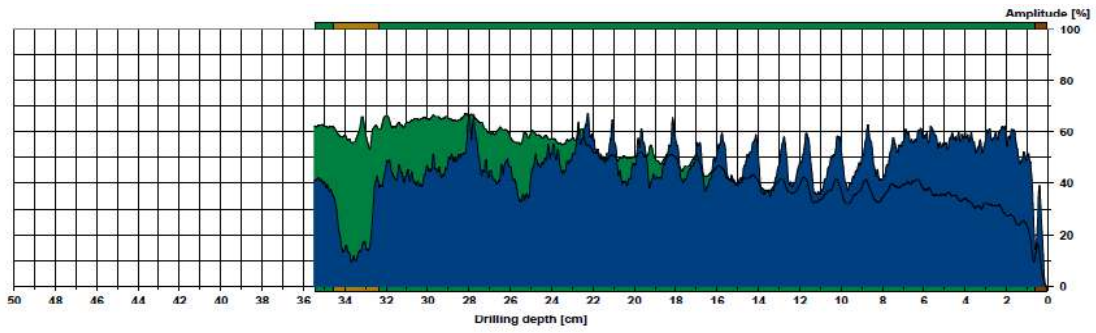


Assessment

- From 0,04 cm to 0,81 cm : Casca
- From 0,81 cm to 41,71 cm : Intacto
- From 41,71 cm to 42,83 cm : Casca

Comment

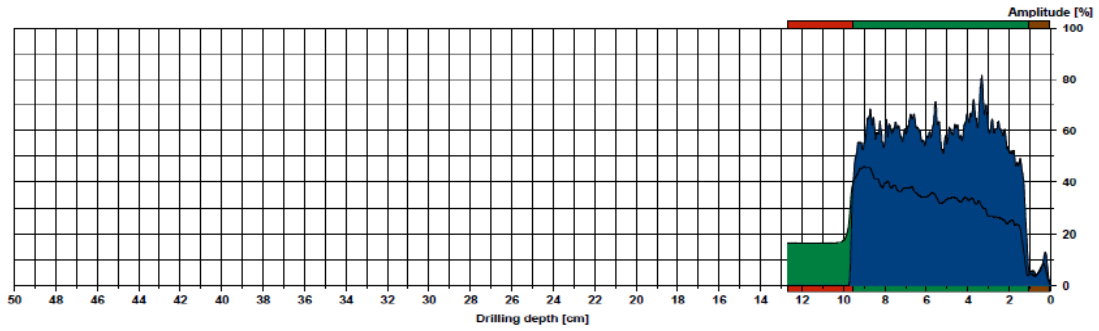
Curva de referência



Assessment

- From 0,04 cm to 0,04 cm : Casca
- From 0,04 cm to 32,37 cm : Intacto
- From 32,37 cm to 34,54 cm : Podridão
- From 34,54 cm to 35,43 cm : Intacto

Comment



Assessment

- From 0,08 cm to 1,09 cm : Casca
- From 1,09 cm to 9,54 cm : Intacto
- From 9,54 cm to 12,68 cm : Oco

Comment



Carina Silva
Associado 1595 APAP



Paulo Loureiro
Associado 836 APAP

Campos de preenchimento

1	ID			
	-			
2	Identificação da espécie			
3	Dimensões			
3.1	Diâmetro altura do peito - DAP			
	-			
3.2	Perímetro altura do peito - PAP			
	-			
3.3	Diâmetro da copa - DCP			
	-			
3.4	Altura da base da copa - HBCP			
	-			
3.5	Altura total - H			
	-			
4	Idade aproximada			
	jovem	adulta	madura	senescente
5	Localização			
	SG47 - Escola EB 2,3 de Amarante			
6	Visual Tree Assessment - VTA			
6.1	GERAL			
6.1.1	Aspeto geral			
	sem problemas visíveis	com problemas visíveis		
6.1.2	Com problemas visíveis			
	doença	fissuras/quebras	morta	podridão
6.1.3	Estrutura			
	equilibrada	desequilibrada		
6.1.4	Espaço de plantação			
	caldeira	talude	espaço verde	canteiro
6.2	PODAS			
6.2.1	Poda			
	sem necessidade	com necessidade		
6.2.2	Necessidade de poda			
	levantamento de copa	manutenção	estruturais	de coabitação
6.3	ABATE			
6.3.1	Abate			
	sem necessidade	com necessidade		
6.4	SANIDADE			
6.4.1	densidade foliar			
	alta	média	baixa	nenhuma
6.4.2	aspeto do tronco			
	sem danos visíveis	com danos visíveis		
6.4.3	Doenças e pragas			
	não aparentes	aparentes		
6.4.4	Compartimentação das feridas			
	boa	razoável	má	
6.4.5	Ramos epicórmicos			
	grande quantidade	quantidade moderada	pouca quantidades	
6.5	Avaliação dos defeitos			

Árvore com inclinação acentuada: Apresenta problemas ao nível da base do tronco, raízes superficiais e princípios de podridão, resultantes de uma poda executada num ramo/tronco de moderadas dimensões, com pouca capacidade de compartimentação; Sugere-se o abate da mesma, no seguimento do referido no artigo 23º, alínea 2c) da Lei nº 59/2021 "Apresentem comprovadamente baixa vitalidade e fraca condição fitossanitária e haja vantagens em apostar na sua substituição por árvores saudáveis(...)", no entanto, localiza-se num local com muitas árvores, donde a competição pela luz é elevada;

6.6 Razões para a sua classificação

-

7 Registo Fotográfico



8 Avaliação da gravidade dos danos internos

necessária

não necessária

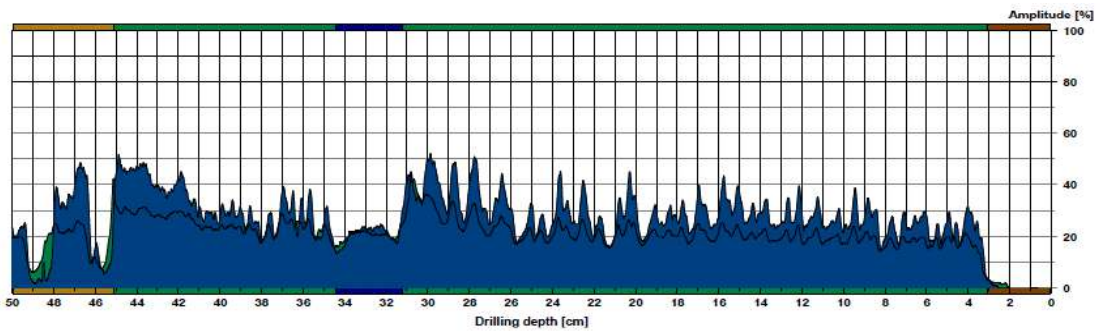
Campos de preenchimento

1	ID			
	-			
2	Identificação da espécie			
3	Dimensões			
3.1	Diâmetro altura do peito - DAP			
	-			
3.2	Perímetro altura do peito - PAP			
	-			
3.3	Diâmetro da copa - DCP			
	-			
3.4	Altura da base da copa - HBCP			
	-			
3.5	Altura total - H			
	-			
4	Idade aproximada			
	jovem	adulta	madura	senescente
5	Localização			
	SG47 - Escola EB 2,3 de Amarante			
6	Visual Tree Assessment - VTA			
6.1	GERAL			
6.1.1	Aspeto geral			
	sem problemas visíveis	com problemas visíveis		
6.1.2	Com problemas visíveis			
	doença	fissuras/quebras	morta	podridão
6.1.3	Estrutura			
	equilibrada	desequilibrada		
6.1.4	Espaço de plantação			
	caldeira	talude	espaço verde	canteiro
6.2	PODAS			
6.2.1	Poda			
	sem necessidade	com necessidade		
6.2.2	Necessidade de poda			
	levantamento de copa	manutenção	estruturais	de coabitação
6.3	ABATE			
6.3.1	Abate			
	sem necessidade	com necessidade		
6.4	SANIDADE			
6.4.1	densidade foliar			
	alta	média	baixa	nenhuma
6.4.2	aspeto do tronco			
	sem danos visíveis	com danos visíveis		
6.4.3	Doenças e pragas			
	não aparentes	aparentes		
6.4.4	Compartimentação das feridas			
	boa	razoável	má	
6.4.5	Ramos epicórmicos			
	grande quantidade	quantidade moderada	pouca quantidades	
6.5	Avaliação dos defeitos			
	Árvore com cavidade na base do tronco; Sistema radicular superficial; A análise biomecânica confirma a presença de podridões no interior da árvore; Localizada junto a um telheiro, numa zona com elevada afluência de crianças; Recomenda-se o seu abate, no seguimento do referido no artigo 23º, alínea 2a) da Lei nº59/2021 "Constituem comprovadamente uma ameaça para pessoas, animais ou bens"			
6.6	Razões para a sua classificação			
	-			
7	Registo Fotográfico			



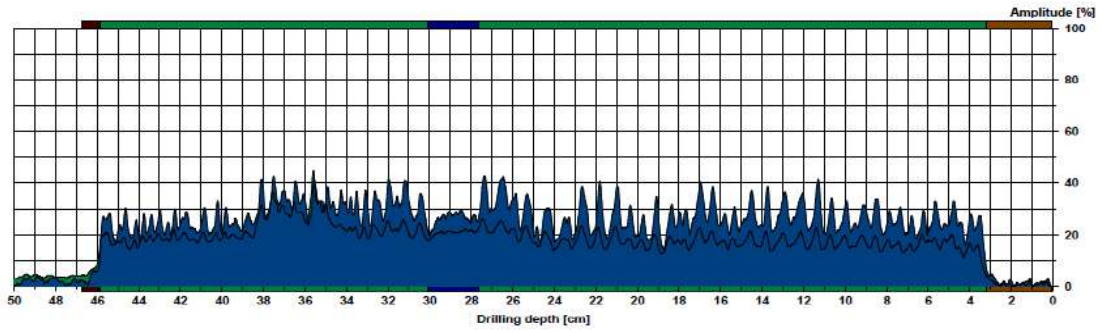
8 Avaliação da gravidade dos danos internos

necessária	não necessária
------------	----------------



Assessment	
From 0,04 cm to 3,08 cm	: Casca
From 3,08 cm to 31,24 cm	: Intacto
From 31,24 cm to 34,42 cm	: Paralelo ao anel
From 34,42 cm to 45,09 cm	: Intacto
From 45,09 cm to 48,82 cm	: Podridão

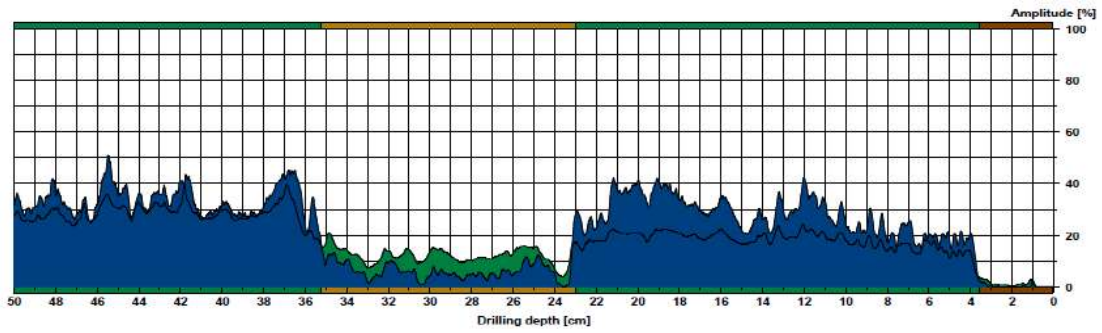
Comment



Assessment

- From 0,04 cm to 3,18 cm : Casca
- From 3,18 cm to 27,88 cm : Intacto
- From 27,88 cm to 30,07 cm : Paralelo ao anel
- From 30,07 cm to 45,89 cm : Intacto
- From 45,89 cm to 48,74 cm : Exterior da árvore

Comment



Assessment

- From 0,04 cm to 3,58 cm : Casca
- From 3,58 cm to 22,89 cm : Intacto
- From 22,89 cm to 35,27 cm : Podridão
- From 35,27 cm to 50,00 cm : Intacto

Comment



Carina Silva
Associado 1595 APAP



Paulo Loureiro
Associado 836 APAP

Campos de preenchimento

1	ID			
	-			
2	Identificação da espécie			
3	Dimensões			
3.1	Diâmetro altura do peito - DAP			
	-			
3.2	Perímetro altura do peito - PAP			
	-			
3.3	Diâmetro da copa - DCP			
	-			
3.4	Altura da base da copa - HBCP			
	-			
3.5	Altura total - H			
	-			
4	Idade aproximada			
	jovem	adulta	madura	senescente
5	Localização			
	SG47 - Escola EB 2,3 de Amarante			
6	Visual Tree Assessment - VTA			
6.1	GERAL			
6.1.1	Aspeto geral			
	sem problemas visíveis	com problemas visíveis		
6.1.2	Com problemas visíveis			
	doença	fissuras/quebras	morta	podridão
6.1.3	Estrutura			
	equilibrada	desequilibrada		
6.1.4	Espaço de plantação			
	caldeira	talude	espaço verde	canteiro
6.2	PODAS			
6.2.1	Poda			
	sem necessidade	com necessidade		
6.2.2	Necessidade de poda			
	levantamento de copa	manutenção	estruturais	de coabitação
6.3	ABATE			
6.3.1	Abate			
	sem necessidade	com necessidade		
6.4	SANIDADE			
6.4.1	densidade foliar			
	alta	média	baixa	nenhuma
6.4.2	aspeto do tronco			
	sem danos visíveis	com danos visíveis		
6.4.3	Doenças e pragas			
	não aparentes	aparentes		
6.4.4	Compartimentação das feridas			
	boa	razoável	má	
6.4.5	Ramos epicórmicos			
	grande quantidade	quantidade moderada	pouca quantidades	
6.5	Avaliação dos defeitos			
	Árvore com várias podridões no tronco, resultantes de podas efetuadas em ramos de grandes dimensões e sem capacidade de compartimentação; Sistema radicular superficial; A análise biomecânica confirma a presença de fendas e cavidades no interior da árvore; Localizada junto a um telheiro, numa zona com elevada afluência de crianças; Recomenda-se o seu abate, no seguimento do referido no artigo 23º, alínea 2a) da Lei nº59/2021 "Constituem comprovadamente uma ameaça para pessoas, animais ou bens"			
6.6	Razões para a sua classificação			
	-			

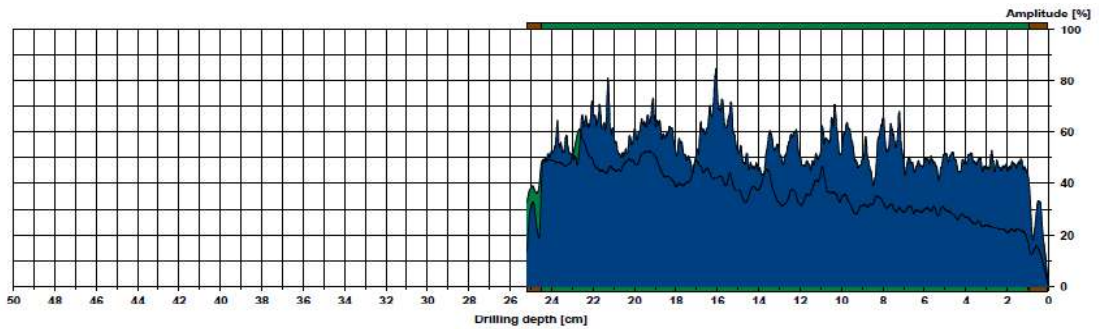
7 Registo Fotográfico



8 Avaliação da gravidade dos danos internos

necessária

não necessária

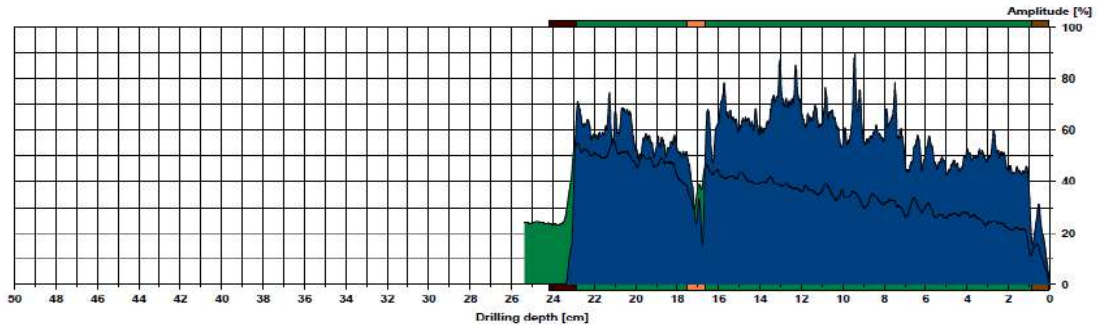


Assessment

- From 0,04 cm to 0,63 cm : Casca
- From 0,63 cm to 24,46 cm : Intacto
- From 24,46 cm to 25,19 cm : Casca

Comment

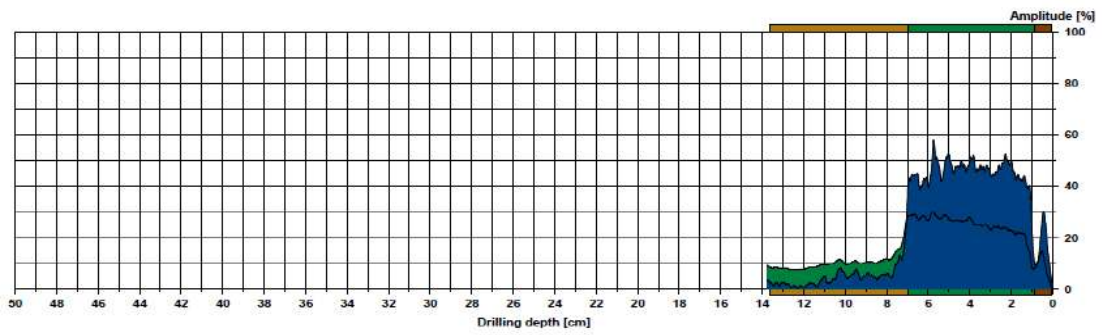
Curva de referência



Assessment

From 0.04 cm to 0.85 cm	: Casoa
From 0.85 cm to 16.83 cm	: Intacto
From 16.83 cm to 17.51 cm	: Fenda
From 17.51 cm to 22.87 cm	: Intacto
From 22.87 cm to 24.19 cm	: Extensão da árvore

Comment



Assessment

From 0.08 cm to 0.89 cm	: Casoa
From 0.89 cm to 7.00 cm	: Intacto
From 7.00 cm to 13.65 cm	: Podridão

Comment



Carina Silva
Associado 1595 APAP



Paulo Loureiro
Associado 836 APAP

Campos de preenchimento

1	ID			
	-			
2	Identificação da espécie			
3	Dimensões			
3.1	Diâmetro altura do peito - DAP			
	-			
3.2	Perímetro altura do peito - PAP			
	-			
3.3	Diâmetro da copa - DCP			
	-			
3.4	Altura da base da copa - HBCP			
	-			
3.5	Altura total - H			
	-			
4	Idade aproximada			
	jovem	adulta	madura	senescente
5	Localização			
	SG47 - Escola EB 2,3 de Amarante			
6	Visual Tree Assessment - VTA			
6.1	GERAL			
6.1.1	Aspeto geral			
	sem problemas visíveis	com problemas visíveis		
6.1.2	Com problemas visíveis			
	doença	fissuras/quebras	morta	podridão
6.1.3	Estrutura			
	equilibrada	desequilibrada		
6.1.4	Espaço de plantação			
	caldeira	talude	espaço verde	canteiro
6.2	PODAS			
6.2.1	Poda			
	sem necessidade	com necessidade		
6.2.2	Necessidade de poda			
	levantamento de copa	manutenção	estruturais	de coabitação
6.3	ABATE			
6.3.1	Abate			
	sem necessidade	com necessidade		
6.4	SANIDADE			
6.4.1	densidade foliar			
	alta	média	baixa	nenhuma
6.4.2	aspeto do tronco			
	sem danos visíveis	com danos visíveis		
6.4.3	Doenças e pragas			
	não aparentes	aparentes		
6.4.4	Compartimentação das feridas			
	boa	razoável	má	
6.4.5	Ramos epicórmicos			
	grande quantidade	quantidade moderada	pouca quantidades	
6.5	Avaliação dos defeitos			

Árvore bifurcada com inclinação acentuada; Localizada numa zona com elevada afluência de crianças; Apresenta uma cavidade ao nível da base do tronco; Recomenda-se o seu abate, no seguimento do referido no artigo 23º, alínea 2a) da Lei nº59/2021 "Constituem comprovadamente uma ameaça para pessoas, animais ou bens"

6.6 Razões para a sua classificação

-

7 Registo Fotográfico



8 Avaliação da gravidade dos danos internos

necessária

não necessária

Campos de preenchimento

1	ID			
	-			
2	Identificação da espécie			
3	Dimensões			
3.1	Diâmetro altura do peito - DAP			
	-			
3.2	Perímetro altura do peito - PAP			
	-			
3.3	Diâmetro da copa - DCP			
	-			
3.4	Altura da base da copa - HBCP			
	-			
3.5	Altura total - H			
	-			
4	Idade aproximada			
	jovem	adulta	madura	senescente
5	Localização			
	SG47 - Escola EB 2,3 de Amarante			
6	Visual Tree Assessment - VTA			
6.1	GERAL			
6.1.1	Aspeto geral			
	sem problemas visíveis	com problemas visíveis		
6.1.2	Com problemas visíveis			
	doença	fissuras/quebras	morta	podridão
6.1.3	Estrutura			
	equilibrada	desequilibrada		
6.1.4	Espaço de plantação			
	caldeira	talude	espaço verde	canteiro
6.2	PODAS			
6.2.1	Poda			
	sem necessidade	com necessidade		
6.2.2	Necessidade de poda			
	levantamento de copa	manutenção	estruturais	de coabitação
6.3	ABATE			
6.3.1	Abate			
	sem necessidade	com necessidade		
6.4	SANIDADE			
6.4.1	densidade foliar			
	alta	média	baixa	nenhuma
6.4.2	aspeto do tronco			
	sem danos visíveis	com danos visíveis		
6.4.3	Doenças e pragas			
	não aparentes	aparentes		
6.4.4	Compartimentação das feridas			
	boa	razoável	má	
6.4.5	Ramos epicórmicos			
	grande quantidade	quantidade moderada	pouca quantidades	
6.5	Avaliação dos defeitos			
	<p>Árvore com inclinação moderada e copa um pouco desequilibrada, com alguns ramos partidos e cruzados; O tronco apresenta alguns problemas resultantes de podas executadas em ramos de grandes dimensões e com baixa capacidade de compartimentação; A análise dos danos internos foi inconclusiva, uma vez que devido ao perfil do terreno, não foi possível fazer o estudo de todos os pontos necessários; No entanto, tendo em conta os danos externos, sugere-se o seu abate, no seguimento do referido no artigo 23º, alínea 2c) da Lei nº 59/2021 "Apresentem comprovadamente baixa vitalidade e fraca condição fitossanitária e haja vantagens em apostar na sua substituição por árvores saudáveis(...)"</p>			

6.6 Razões para a sua classificação

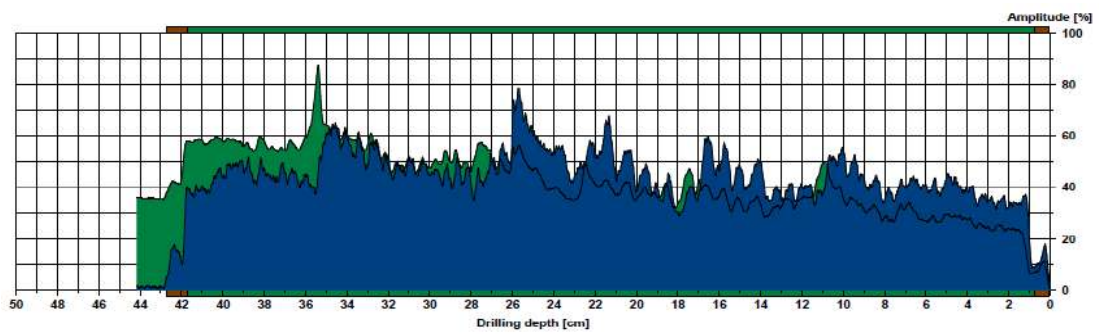
7 Registo Fotográfico



8 Avaliação da gravidade dos danos internos

necessária

não necessária

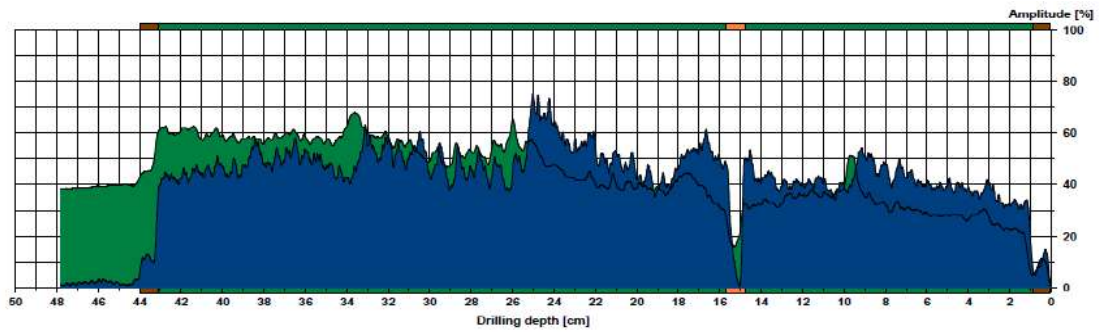


Assessment

- From 0,04 cm to 0,76 cm : Casca
- From 0,76 cm to 41,71 cm : Intacto
- From 41,71 cm to 42,71 cm : Casca

Comment

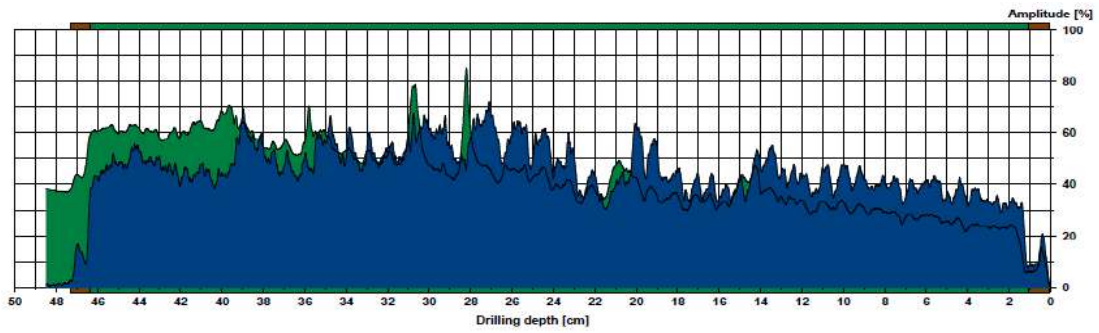
Curva de referência



Assessment

From	0,04 cm	to	0,65 cm	:	Casca
From	0,65 cm	to	14,73 cm	:	Intacto
From	14,73 cm	to	15,70 cm	:	Fenda
From	15,70 cm	to	43,08 cm	:	Intacto
From	43,08 cm	to	44,00 cm	:	Casca

Comment



Assessment

From	0,04 cm	to	1,05 cm	:	Casca
From	1,05 cm	to	46,34 cm	:	Intacto
From	46,34 cm	to	47,30 cm	:	Casca

Comment

Curva de referência



Carina Silva

Associado 1595 APAP



Paulo Loureiro

Associado 836 APAP

Campos de preenchimento

1	ID			
	-			
2	Identificação da espécie			
3	Dimensões			
3.1	Diâmetro altura do peito - DAP			
	-			
3.2	Perímetro altura do peito - PAP			
	-			
3.3	Diâmetro da copa - DCP			
	-			
3.4	Altura da base da copa - HBCP			
	-			
3.5	Altura total - H			
	-			
4	Idade aproximada			
	jovem	adulta	madura	senescente
5	Localização			
	SG47 - Escola EB 2,3 de Amarante			
6	Visual Tree Assessment - VTA			
6.1	GERAL			
6.1.1	Aspeto geral			
	sem problemas visíveis	com problemas visíveis		
6.1.2	Com problemas visíveis			
	doença	fissuras/quebras	morta	podridão
6.1.3	Estrutura			
	equilibrada	desequilibrada		
6.1.4	Espaço de plantação			
	caldeira	talude	espaço verde	canteiro
6.2	PODAS			
6.2.1	Poda			
	sem necessidade	com necessidade		
6.2.2	Necessidade de poda			
	levantamento de copa	manutenção	estruturais	de coabitação
6.3	ABATE			
6.3.1	Abate			
	sem necessidade	com necessidade		
6.4	SANIDADE			
6.4.1	densidade foliar			
	alta	média	baixa	nenhuma
6.4.2	aspeto do tronco			
	sem danos visíveis	com danos visíveis		
6.4.3	Doenças e pragas			
	não aparentes	aparentes		
6.4.4	Compartimentação das feridas			
	boa	razoável	má	
6.4.5	Ramos epicórmicos			
	grande quantidade	quantidade moderada	pouca quantidades	
6.5	Avaliação dos defeitos			
	<p>Árvore desequilibrada, com uma fenda de grandes dimensões na base do tronco; A análise biomecânica confirma a presença de danos internos; Sugere-se o abate da mesma, no seguimento do referido no artigo 23º, alínea 2c) da Lei nº 59/2021 "Apresentem comprovadamente baixa vitalidade e fraca condição fitossanitária e haja vantagens em apostar na sua substituição por árvores saudáveis(...)", no entanto, localiza-se num local com muitas árvores, conde a competição pela luz é elevada;</p>			
6.6	Razões para a sua classificação			
	-			

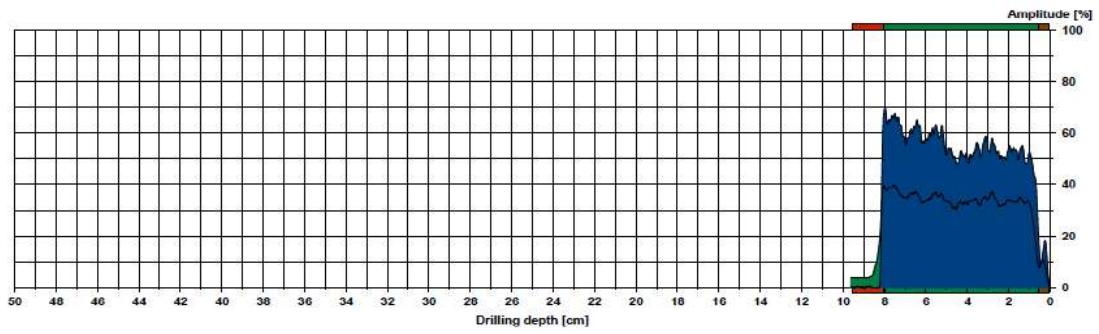
7 Registo Fotográfico



8 Avaliação da gravidade dos danos internos

necessária

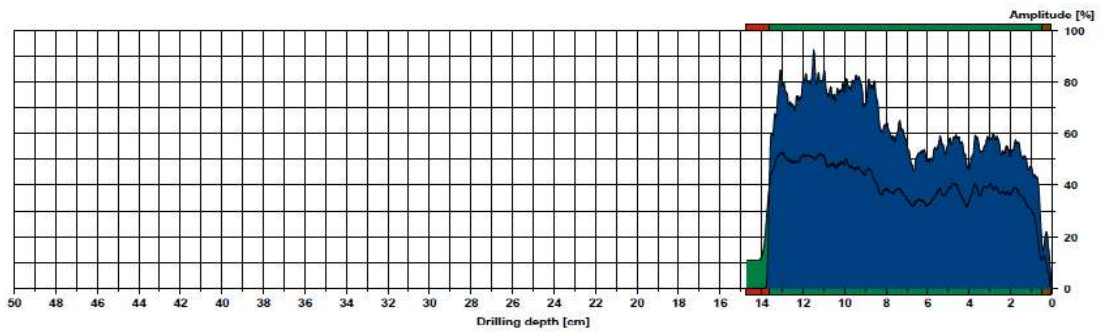
não necessária



Assessment

- From 0,04 cm to 0,50 cm : Casca
- From 0,50 cm to 8,00 cm : Intacto
- From 8,00 cm to 9,58 cm : Oco

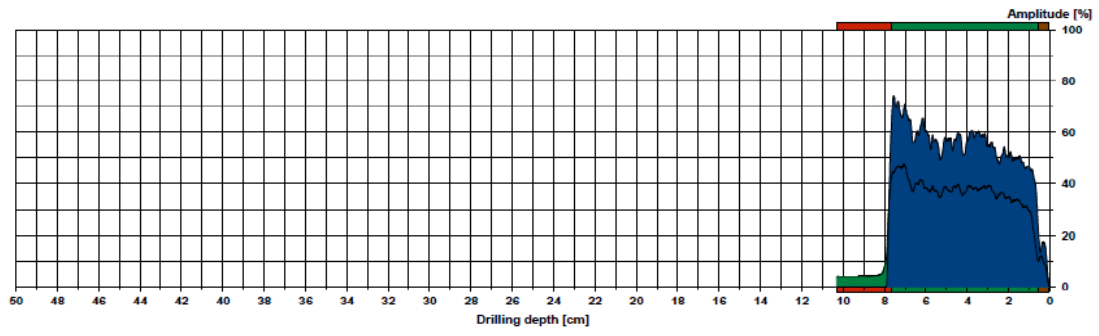
Comment



Assessment

- From 0,04 cm to 0,48 cm : Casca
- From 0,48 cm to 13,81 cm : Intacto
- From 13,81 cm to 14,73 cm : Oco

Comment



Assessment

From 0,04 cm to	0,56 cm	: Casca
From 0,56 cm to	7,65 cm	: Intacto
From 7,65 cm to	10,27 cm	: Oco

Comment



Carina Silva
Associado 1595 APAP



Paulo Loureiro
Associado 836 APAP

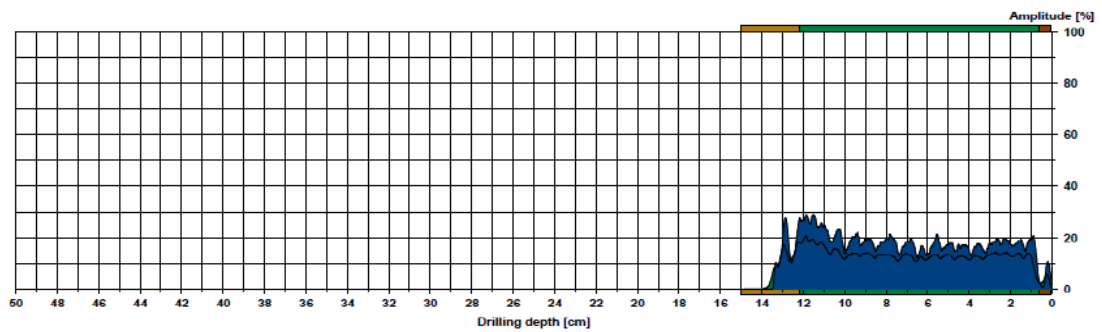
Campos de preenchimento

1	ID			
	-			
2	Identificação da espécie			
3	Dimensões			
3.1	Diâmetro altura do peito - DAP			
	-			
3.2	Perímetro altura do peito - PAP			
	-			
3.3	Diâmetro da copa - DCP			
	-			
3.4	Altura da base da copa - HBCP			
	-			
3.5	Altura total - H			
	-			
4	Idade aproximada			
	jovem	adulta	madura	senescente
5	Localização			
	SG47 - Escola EB 2,3 de Amarante			
6	Visual Tree Assessment - VTA			
6.1	GERAL			
6.1.1	Aspeto geral			
	sem problemas visíveis	com problemas visíveis		
6.1.2	Com problemas visíveis			
	doença	fissuras/quebras	morta	podridão
6.1.3	Estrutura			
	equilibrada	desequilibrada		
6.1.4	Espaço de plantação			
	caldeira	talude	espaço verde	canteiro
6.2	PODAS			
6.2.1	Poda			
	sem necessidade	com necessidade		
6.2.2	Necessidade de poda			
	levantamento de copa	manutenção	estruturais	de coabitação
6.3	ABATE			
6.3.1	Abate			
	sem necessidade	com necessidade		
6.4	SANIDADE			
6.4.1	densidade foliar			
	alta	média	baixa	nenhuma
6.4.2	aspeto do tronco			
	sem danos visíveis	com danos visíveis		
6.4.3	Doenças e pragas			
	não aparentes	aparentes		
6.4.4	Compartimentação das feridas			
	boa	razoável	má	
6.4.5	Ramos epicórmicos			
	grande quantidade	quantidade moderada	pouca quantidades	
6.5	Avaliação dos defeitos			
	Árvore desequilibrada, com presença de heras, musgos e fendas no tronco; A análise biomecânica detetou podridões e cavidades no interior da árvore; Recomenda-se o seu abate, no seguimento do referido no artigo 23º, alínea 2a) da Lei nº59/2021 "Constituem comprovadamente uma ameaça para pessoas, animais ou bens"			
6.6	Razões para a sua classificação			
	-			
7	Registo Fotográfico			



8 Avaliação da gravidade dos danos internos

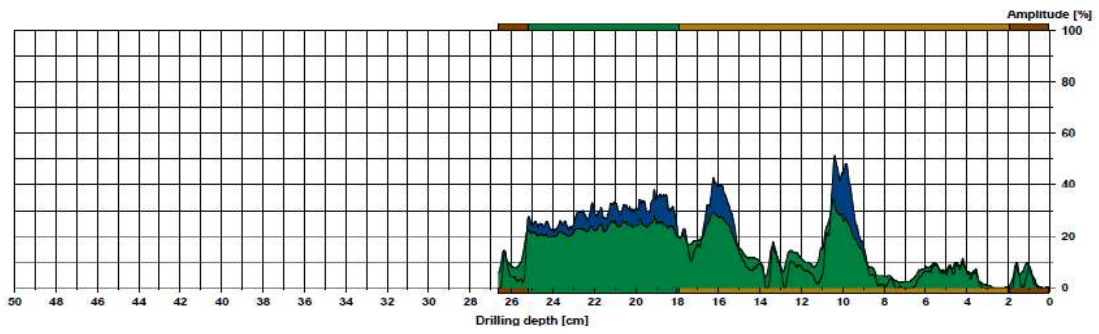
necessária não necessária



Assessment

From 0,04 cm to 0,00 cm	: Casca
From 0,00 cm to 12,20 cm	: Intacto
From 12,20 cm to 15,00 cm	: Podridão

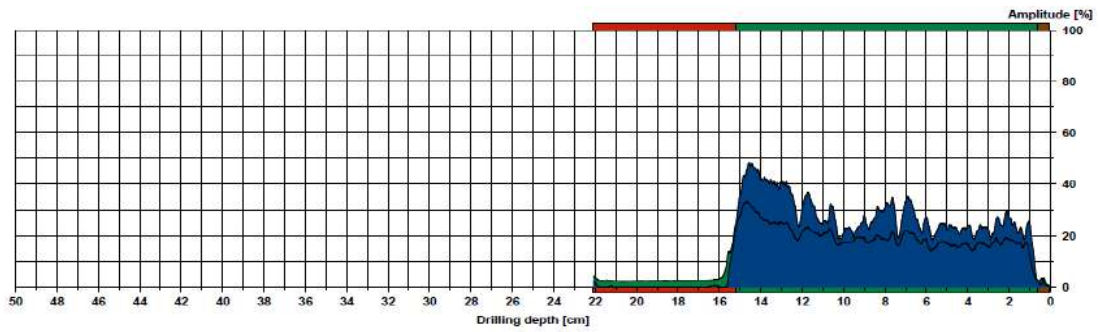
Comment



Assessment

- From 0,08 cm to 1,93 cm : Casca
- From 1,93 cm to 17,91 cm : Podrão
- From 17,91 cm to 25,16 cm : Intacto
- From 25,16 cm to 26,81 cm : Casca

Comment



Assessment

- From 0,04 cm to 0,64 cm : Casca
- From 0,64 cm to 15,22 cm : Intacto
- From 15,22 cm to 22,10 cm : Oco

Comment



Carina Silva
Associado 1595 APAP



Paulo Loureiro
Associado 836 APAP

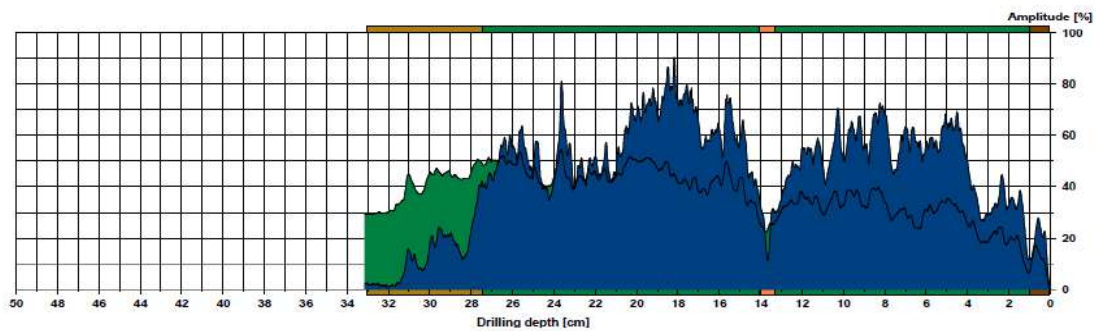
Campos de preenchimento

1	ID			
	-			
2	Identificação da espécie			
3	Dimensões			
3.1	Diâmetro altura do peito - DAP			
	-			
3.2	Perímetro altura do peito - PAP			
	-			
3.3	Diâmetro da copa - DCP			
	-			
3.4	Altura da base da copa - HBCP			
	-			
3.5	Altura total - H			
	-			
4	Idade aproximada			
	jovem	adulta	madura	senescente
5	Localização			
	SG47 - Escola EB 2,3 de Amarante			
6	Visual Tree Assessment - VTA			
6.1	GERAL			
6.1.1	Aspeto geral			
	sem problemas visíveis	com problemas visíveis		
6.1.2	Com problemas visíveis			
	doença	fissuras/quebras	morta	podridão
6.1.3	Estrutura			
	equilibrada	desequilibrada		
6.1.4	Espaço de plantação			
	caldeira	talude	espaço verde	canteiro
6.2	PODAS			
6.2.1	Poda			
	sem necessidade	com necessidade		
6.2.2	Necessidade de poda			
	levantamento de copa	manutenção	estruturais	de coabitação
6.3	ABATE			
6.3.1	Abate			
	sem necessidade	com necessidade		
6.4	SANIDADE			
6.4.1	densidade foliar			
	alta	média	baixa	nenhuma
6.4.2	aspeto do tronco			
	sem danos visíveis	com danos visíveis		
6.4.3	Doenças e pragas			
	não aparentes	aparentes		
6.4.4	Compartimentação das feridas			
	boa	razoável	má	
6.4.5	Ramos epicórmicos			
	grande quantidade	quantidade moderada	pouca quantidades	
6.5	Avaliação dos defeitos			
	Árvore bifurcada, com vários problemas no tronco (cavidades e podridões) resultantes de podas executadas em ramos de grandes dimensões e com baixa capacidade de compartimentação; A análise biomecânica confirma a presença de danos internos; Recomenda-se o seu abate, no seguimento do referido no artigo 23º, alínea 2a) da Lei nº59/2021 "Constituem comprovadamente uma ameaça para pessoas, animais ou bens"			
6.6	Razões para a sua classificação			
	-			
7	Registo Fotográfico			



8 Avaliação da gravidade dos danos internos

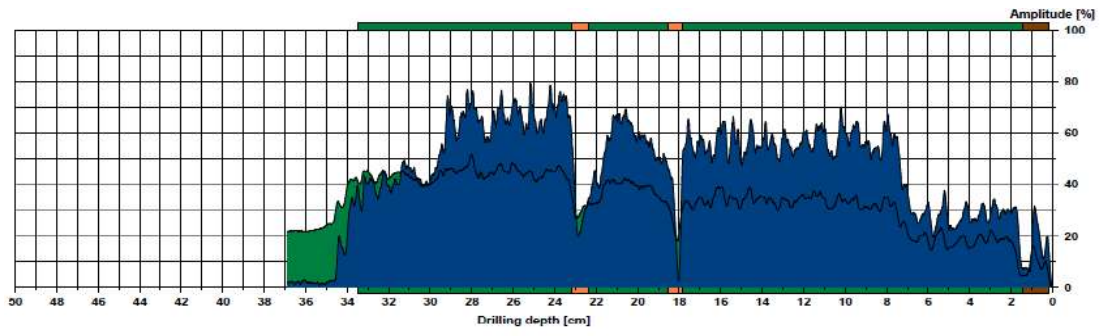
necessária não necessária



Assessment

From 0,08 cm to 1,01 cm	: Casca
From 1,01 cm to 13,33 cm	: Intacto
From 13,33 cm to 14,05 cm	: Fenda
From 14,05 cm to 27,46 cm	: Intacto
From 27,46 cm to 33,05 cm	: Podridão

Comment



Assessment

From 0,18 cm to 1,45 cm	: Casca
From 1,45 cm to 17,83 cm	: Intacto
From 17,83 cm to 18,52 cm	: Fenda
From 18,52 cm to 22,38 cm	: Intacto
From 22,38 cm to 23,15 cm	: Fenda
From 23,15 cm to 33,46 cm	: Intacto

Comment



Carina Silva
Associado 1595 APAP



Paulo Loureiro
Associado 836 APAP

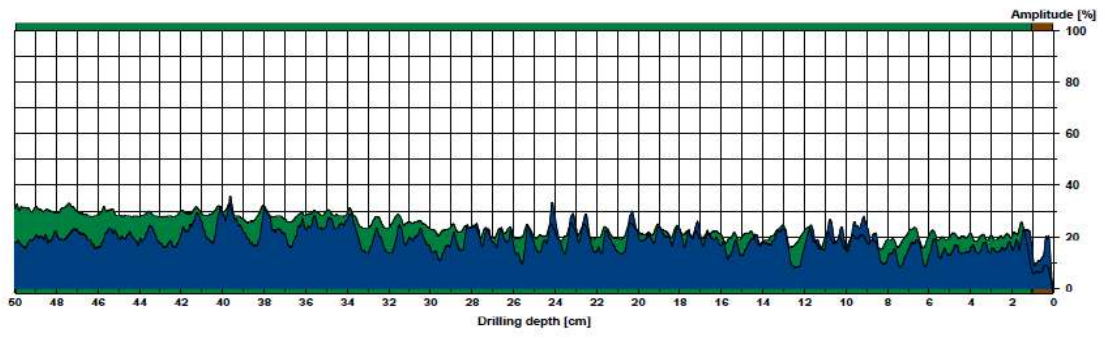
Campos de preenchimento

1	ID			
	-			
2	Identificação da espécie			
3	Dimensões			
3.1	Diâmetro altura do peito - DAP			
	-			
3.2	Perímetro altura do peito - PAP			
	-			
3.3	Diâmetro da copa - DCP			
	-			
3.4	Altura da base da copa - HBCP			
	-			
3.5	Altura total - H			
	-			
4	Idade aproximada			
	jovem	adulta	madura	senescente
5	Localização			
	SG47 - Escola EB 2,3 de Amarante			
6	Visual Tree Assessment - VTA			
6.1	GERAL			
6.1.1	Aspeto geral			
	sem problemas visíveis	com problemas visíveis		
6.1.2	Com problemas visíveis			
	doença	fissuras/quebras	morta	podridão
6.1.3	Estrutura			
	equilibrada	desequilibrada		
6.1.4	Espaço de plantação			
	caldeira	talude	espaço verde	canteiro
6.2	PODAS			
6.2.1	Poda			
	sem necessidade	com necessidade		
6.2.2	Necessidade de poda			
	levantamento de copa	manutenção	estruturais	de coabitação
6.3	ABATE			
6.3.1	Abate			
	sem necessidade	com necessidade		
6.4	SANIDADE			
6.4.1	densidade foliar			
	alta	média	baixa	nenhuma
6.4.2	aspeto do tronco			
	sem danos visíveis	com danos visíveis		
6.4.3	Doenças e pragas			
	não aparentes	aparentes		
6.4.4	Compartimentação das feridas			
	boa	razoável	má	
6.4.5	Ramos epicórmicos			
	grande quantidade	quantidade moderada	pouca quantidades	
6.5	Avaliação dos defeitos			
	Árvore com crescimento anormal do tronco; A análise com o resistógrafo detetou a presença de podridões no interior da árvore; Sugere-se o seu abate, no seguimento do referido no artigo 23º, alínea 2a) da Lei nº59/2021 "Constituem comprovadamente uma ameaça para pessoas, animais ou bens"			
6.6	Razões para a sua classificação			
	-			
7	Registo Fotográfico			



8 Avaliação da gravidade dos danos internos

necessária	não necessária
------------	----------------

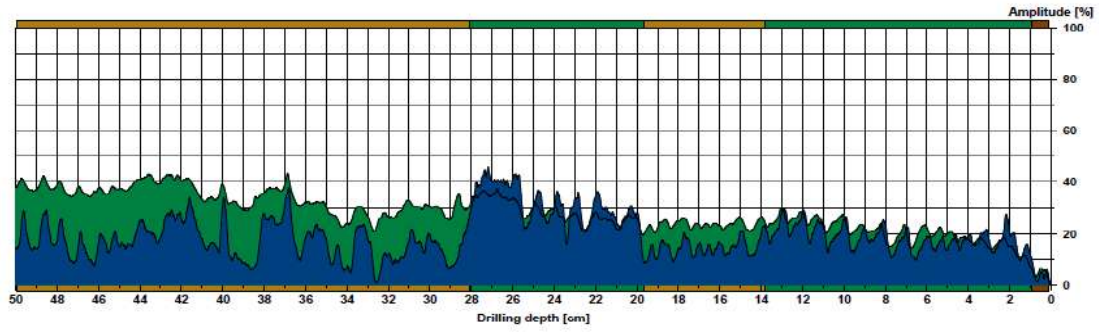


Assessment

From 0,04 cm to 1,05 cm : Casca
From 1,05 cm to 40,06 cm : Intacto

Comment

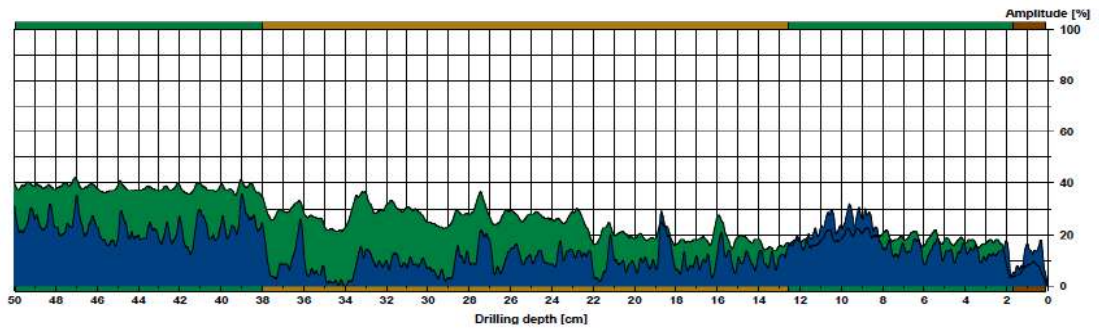
Curva de referência



Assessment

From 0.12 cm to 0.93 cm	: Casca
From 0.93 cm to 13.81 cm	: Intacto
From 13.81 cm to 19.85 cm	: Podridão
From 19.85 cm to 28.06 cm	: Intacto
From 28.06 cm to 49.92 cm	: Podridão

Comment



Assessment

From 0.12 cm to 1.69 cm	: Casca
From 1.69 cm to 12.56 cm	: Intacto
From 12.56 cm to 38.00 cm	: Podridão
From 38.00 cm to 49.92 cm	: Intacto

Comment



Carina Silva

Paulo Loureiro

Associado 1595 APAP

Associado 836 APAP

Campos de preenchimento

1	ID			
	-			
2	Identificação da espécie			
3	Dimensões			
3.1	Diâmetro altura do peito - DAP			
	-			
3.2	Perímetro altura do peito - PAP			
	-			
3.3	Diâmetro da copa - DCP			
	-			
3.4	Altura da base da copa - HBCP			
	-			
3.5	Altura total - H			
	-			
4	Idade aproximada			
	jovem	adulta	madura	senescente
5	Localização			
	SG47 - Escola EB 2,3 de Amarante			
6	Visual Tree Assessment - VTA			
6.1	GERAL			
6.1.1	Aspeto geral			
	sem problemas visíveis	com problemas visíveis		
6.1.2	Com problemas visíveis			
	doença	fissuras/quebras	morta	podridão
6.1.3	Estrutura			
	equilibrada	desequilibrada		
6.1.4	Espaço de plantação			
	caldeira	talude	espaço verde	canteiro
6.2	PODAS			
6.2.1	Poda			
	sem necessidade	com necessidade		
6.2.2	Necessidade de poda			
	levantamento de copa	manutenção	estruturais	de coabitação
6.3	ABATE			
6.3.1	Abate			
	sem necessidade	com necessidade		
6.4	SANIDADE			
6.4.1	densidade foliar			
	alta	média	baixa	nenhuma
6.4.2	aspeto do tronco			
	sem danos visíveis	com danos visíveis		
6.4.3	Doenças e pragas			
	não aparentes	aparentes		
6.4.4	Compartimentação das feridas			
	boa	razoável	má	
6.4.5	Ramos epicórmicos			
	grande quantidade	quantidade moderada	pouca quantidades	
6.5	avaliação dos defeitos			
	<p>Árvore equilibrada, com copa esguia devido à competição pela luz naquele local; Apresenta uma podridão na base do tronco resultante de uma poda efetuada num ramo de grandes dimensões e com baixa capacidade de compartimentação; A análise biomecânica confirma a presença de fendas e podridões no interior da árvore; Recomenda-se o seu abate, no seguimento do referido no artigo 23º, alínea 2a) da Lei nº59/2021 "Constituem comprovadamente uma ameaça para pessoas, animais ou bens"</p>			
6.6	Razões para a sua classificação			
	-			

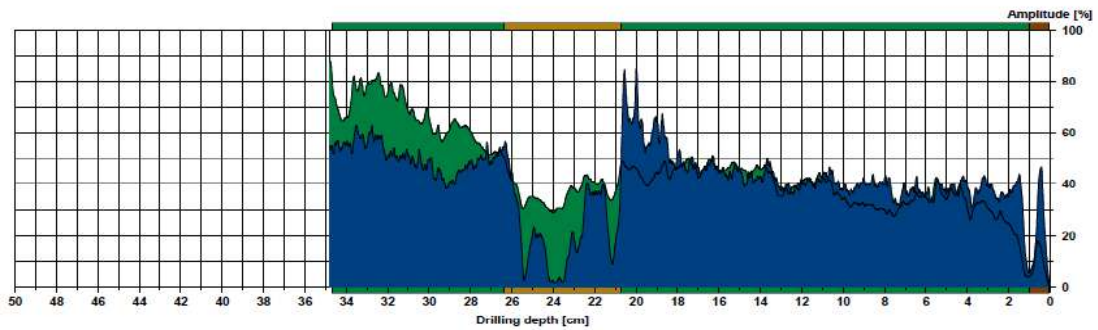
7 Registo Fotográfico



8 Avaliação da gravidade dos danos internos

necessária

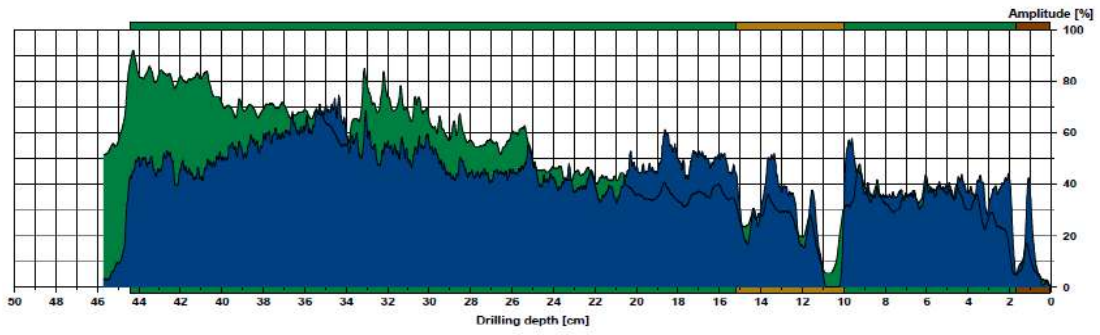
não necessária



Assessment

From 0,04 cm to 1,01 cm	: Casca
From 1,01 cm to 20,73 cm	: Intacto
From 20,73 cm to 20,41 cm	: Podridão
From 20,41 cm to 34,70 cm	: Intacto

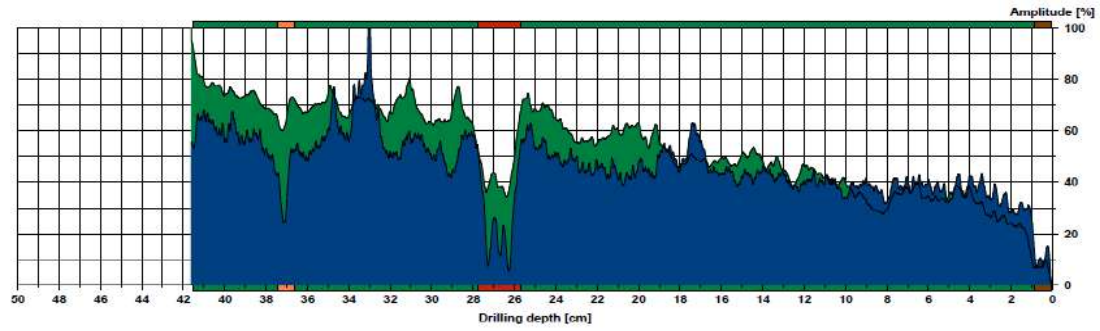
Comment



Assessment

- From 0,04 cm to 1,69 cm : Casca
- From 1,69 cm to 9,98 cm : Intacto
- From 9,98 cm to 15,18 cm : Podridão
- From 15,18 cm to 44,40 cm : Intacto

Comment



Assessment

- From 0,04 cm to 0,85 cm : Casca
- From 0,85 cm to 25,72 cm : Intacto
- From 25,72 cm to 27,74 cm : Oco
- From 27,74 cm to 36,63 cm : Intacto
- From 36,63 cm to 37,44 cm : Fenda
- From 37,44 cm to 41,51 cm : Intacto

Comment



Carina Silva
Associado 1595 APAP



Paulo Loureiro
Associado 836 APAP

Campos de preenchimento

1	ID			
	-			
2	Identificação da espécie			
3	Dimensões			
3.1	Diâmetro altura do peito - DAP			
	-			
3.2	Perímetro altura do peito - PAP			
	-			
3.3	Diâmetro da copa - DCP			
	-			
3.4	Altura da base da copa - HBCP			
	-			
3.5	Altura total - H			
	-			
4	Idade aproximada			
	jovem	adulta	madura	senescente
5	Localização			
	SG47 - Escola EB 2,3 de Amarante			
6	Visual Tree Assessment - VTA			
6.1	GERAL			
6.1.1	Aspeto geral			
	sem problemas visíveis	com problemas visíveis		
6.1.2	Com problemas visíveis			
	doença	fissuras/quebras	morta	podridão
6.1.3	Estrutura			
	equilibrada	desequilibrada		
6.1.4	Espaço de plantação			
	caldeira	talude	espaço verde	canteiro
6.2	PODAS			
6.2.1	Poda			
	sem necessidade	com necessidade		
6.2.2	Necessidade de poda			
	levantamento de copa	manutenção	estruturais	de coabitação
6.3	ABATE			
6.3.1	Abate			
	sem necessidade	com necessidade		
6.4	SANIDADE			
6.4.1	densidade foliar			
	alta	média	baixa	nenhuma
6.4.2	aspeto do tronco			
	sem danos visíveis	com danos visíveis		
6.4.3	Doenças e pragas			
	não aparentes	aparentes		
6.4.4	Compartimentação das feridas			
	boa	razoável	má	
6.4.5	Ramos epicórmicos			
	grande quantidade	quantidade moderada	pouca quantidades	
6.5	Avaliação dos defeitos			
	<p>Árvore localizada num canteiro, muito junto ao lancil, onde se pode ver parte dele danificado pelo sistema radicular da árvore; Possui alguns problemas ao nível da base da copa, tais como pernas cruzadas e mal conformadas, e cavidades resultantes de podas efetuadas em ramos de grandes dimensões e com baixa capacidade de compartimentação; A análise biomecânica realizada no tronco e raízes não demonstrou qualquer tipo de problema estrutural; No entanto, tendo em conta que a fragilidade se encontra na base da copa, recomendamos a redução da copa da árvore para metade</p>			
6.6	Razões para a sua classificação			

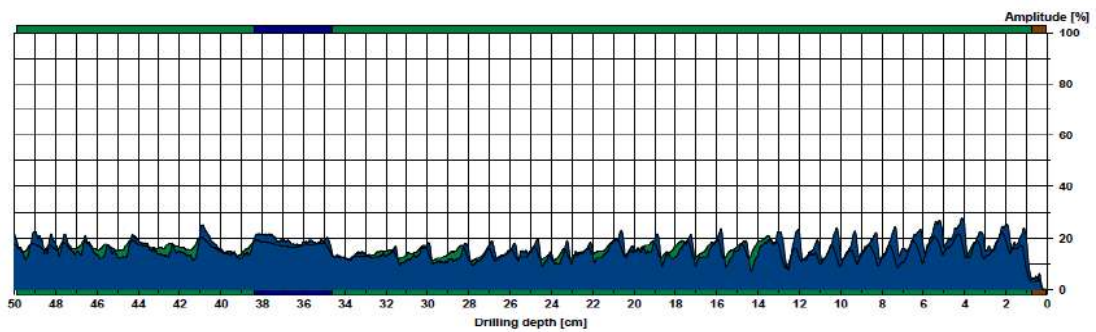
7 Registo Fotográfico



8 Avaliação da gravidade dos danos internos

necessária

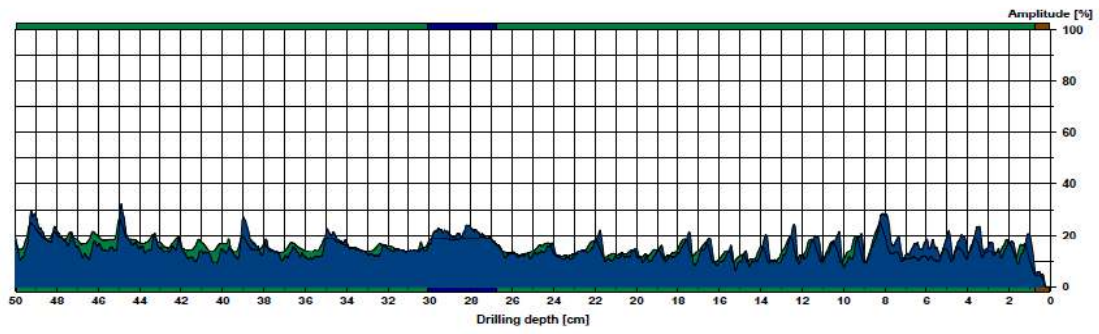
não necessária



Assessment

- From 0,06 cm to 0,76 cm : Casca
- From 0,76 cm to 34,62 cm : Intacto
- From 34,62 cm to 35,37 cm : Paralelo ao anel
- From 35,37 cm to 49,86 cm : Intacto

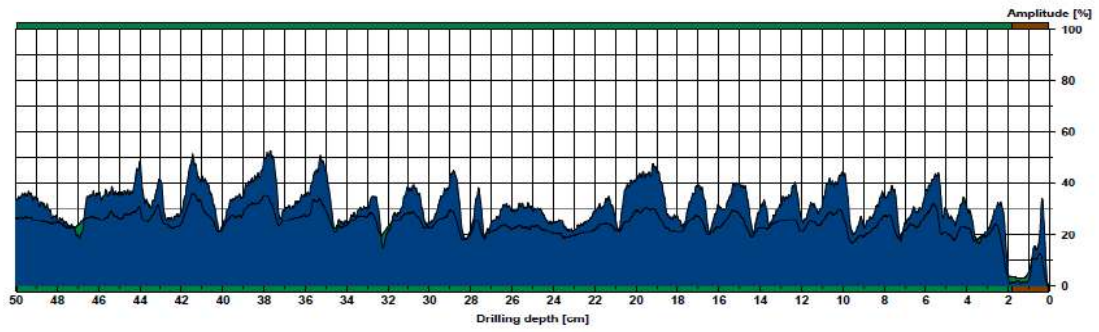
Comment



Assessment

- From 0,04 cm to 0,72 cm : Casca
- From 0,72 cm to 20,73 cm : Intacto
- From 20,73 cm to 30,11 cm : Paralelo ao anel
- From 30,11 cm to 49,92 cm : Intacto

Comment



Assessment

- From 0,04 cm to 1,05 cm : Casca
- From 1,05 cm to 49,92 cm : Intacto

Comment

Análise às raízes



Carina Silva
Associado 1595 APAP



Paulo Loureiro
Associado 836 APAP

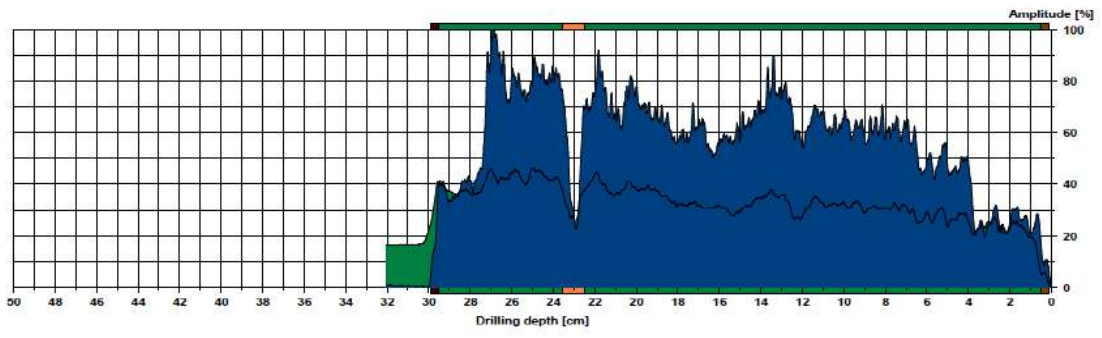
Campos de preenchimento

1	ID			
	-			
2	Identificação da espécie			
3	Dimensões			
3.1	Diâmetro altura do peito - DAP			
	-			
3.2	Perímetro altura do peito - PAP			
	-			
3.3	Diâmetro da copa - DCP			
	-			
3.4	Altura da base da copa - HBCP			
	-			
3.5	Altura total - H			
	-			
4	Idade aproximada			
	jovem	adulta	madura	senescente
5	Localização			
	SG47 - Escola EB 2,3 de Amarante			
6	Visual Tree Assessment - VTA			
6.1	GERAL			
6.1.1	Aspeto geral			
	sem problemas visíveis	com problemas visíveis		
6.1.2	Com problemas visíveis			
	doença	fissuras/quebras	morta	podridão
6.1.3	Estrutura			
	equilibrada	desequilibrada		
6.1.4	Espaço de plantação			
	caldeira	talude	espaço verde	canteiro
6.2	PODAS			
6.2.1	Poda			
	sem necessidade	com necessidade		
6.2.2	Necessidade de poda			
	levantamento de copa	manutenção	estruturais	de coabitação
6.3	ABATE			
6.3.1	Abate			
	sem necessidade	com necessidade		
6.4	SANIDADE			
6.4.1	densidade foliar			
	alta	média	baixa	nenhuma
6.4.2	aspeto do tronco			
	sem danos visíveis	com danos visíveis		
6.4.3	Doenças e pragas			
	não aparentes	aparentes		
6.4.4	Compartimentação das feridas			
	boa	razoável	má	
6.4.5	Ramos epicórmicos			
	grande quantidade	quantidade moderada	pouca quantidades	
6.5	Avaliação dos defeitos			
	Árvore com inclinação moderada e podridões na base do tronco resultantes de podas executadas em ramos de grandes dimensões e com baixa capacidade de compartimentação; A análise biomecânica confirma a presença de danos internos; Recomenda-se o seu abate, no seguimento do referido no artigo 23º, alínea 2a) da Lei nº59/2021 "Constituem comprovadamente uma ameaça para pessoas, animais ou bens"			
6.6	Razões para a sua classificação			
	-			
7	Registo Fotográfico			



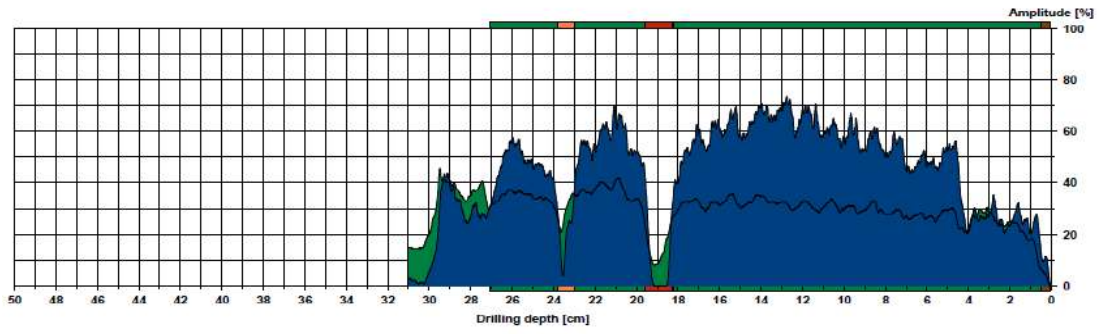
8 Avaliação da gravidade dos danos internos

necessária não necessária



Assessment	
From 0,12 cm to 0,48 cm	: Casca
From 0,48 cm to 22,00 cm	: Intacto
From 22,00 cm to 23,08 cm	: Fenola
From 23,08 cm to 28,00 cm	: Intacto
From 28,00 cm to 28,81 cm	: Exterior da árvore

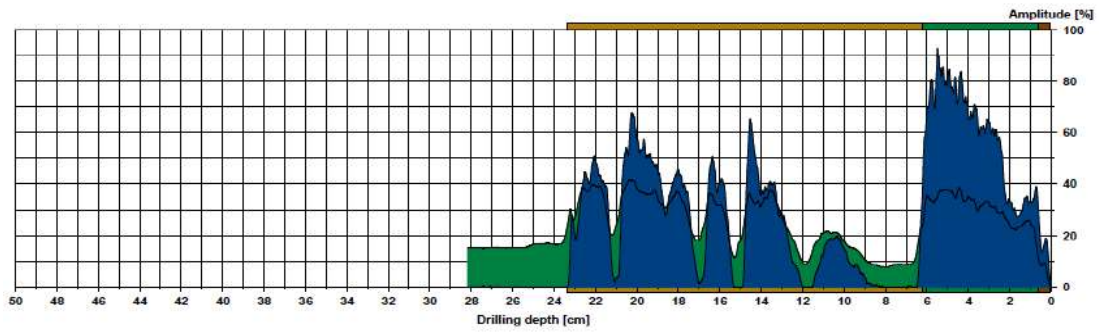
Comment



Assessment

From 0,04 cm to 0,62 cm	: Casca
From 0,62 cm to 19,24 cm	: Intacto
From 19,25 cm to 19,81 cm	: Oco
From 19,81 cm to 22,99 cm	: Intacto
From 22,99 cm to 23,83 cm	: Fenida
From 23,83 cm to 27,05 cm	: Intacto

Comment



Assessment

From 0,04 cm to 0,60 cm	: Casca
From 0,60 cm to 0,20 cm	: Intacto
From 0,20 cm to 23,39 cm	: Podridão

Comment



Carina Silva
Associado 1595 APAP



Paulo Loureiro
Associado 836 APAP

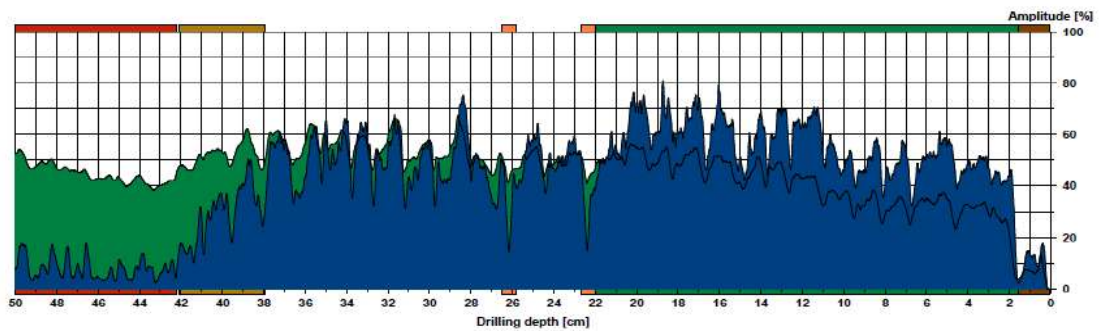
Campos de preenchimento

1	ID			
	-			
2	Identificação da espécie			
3	Dimensões			
3.1	Diâmetro altura do peito - DAP			
	-			
3.2	Perímetro altura do peito - PAP			
	-			
3.3	Diâmetro da copa - DCP			
	-			
3.4	Altura da base da copa - HBCP			
	-			
3.5	Altura total - H			
	-			
4	Idade aproximada			
	jovem	adulta	madura	senescente
5	Localização			
	SG47 - Escola EB 2,3 de Amarante			
6	Visual Tree Assessment - VTA			
6.1	GERAL			
6.1.1	Aspeto geral			
	sem problemas visíveis	com problemas visíveis		
6.1.2	Com problemas visíveis			
	doença	fissuras/quebras	morta	podridão
6.1.3	Estrutura			
	equilibrada	desequilibrada		
6.1.4	Espaço de plantação			
	caldeira	talude	espaço verde	canteiro
6.2	PODAS			
6.2.1	Poda			
	sem necessidade	com necessidade		
6.2.2	Necessidade de poda			
	levantamento de copa	manutenção	estruturais	de coabitação
6.3	ABATE			
6.3.1	Abate			
	sem necessidade	com necessidade		
6.4	SANIDADE			
6.4.1	densidade foliar			
	alta	média	baixa	nenhuma
6.4.2	aspeto do tronco			
	sem danos visíveis	com danos visíveis		
6.4.3	Doenças e pragas			
	não aparentes	aparentes		
6.4.4	Compartimentação das feridas			
	boa	razoável	má	
6.4.5	Ramos epicórmicos			
	grande quantidade	quantidade moderada	pouca quantidades	
6.5	Avaliação dos defeitos			
	Árvore com ligeira inclinação, localizada no topo de um talude, junto ao muro; Apresenta cavidades, cancro e fungos de grandes dimensões; A análise biomecânica confirma a presença de extensas podridões no interior da árvore; Recomenda-se o seu abate, no seguimento do referido no artigo 23º, alínea 2a) da Lei nº59/2021 "Constituem comprovadamente uma ameaça para pessoas, animais ou bens"			
6.6	Razões para a sua classificação			
	-			
7	Registo Fotográfico			



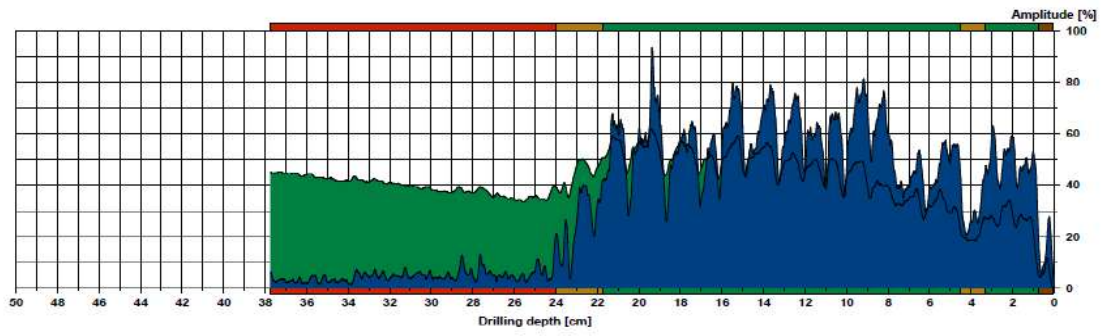
8 Avaliação da gravidade dos danos internos

necessária não necessária



Assessment	
From 0,04 cm to 1,57 cm	Casca
From 1,57 cm to 22,00 cm	Intacto
From 22,00 cm to 22,67 cm	Fenda
From 27,96 cm to 42,11 cm	Podridão
From 25,85 cm to 26,46 cm	Fenda
From 42,19 cm to 50,00 cm	Oco

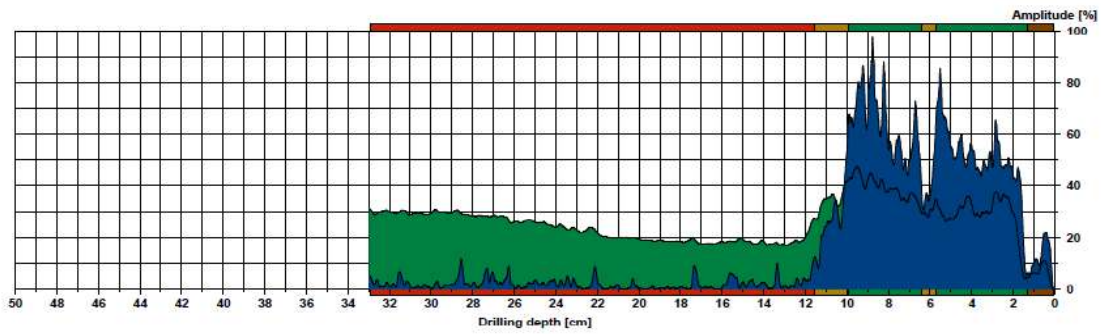
Comment



Assessment

From	0,04 cm to	0,76 cm	: Casca
From	0,76 cm to	3,34 cm	: Intacto
From	3,34 cm to	4,51 cm	: Podridão
From	4,51 cm to	21,74 cm	: Intacto
From	21,74 cm to	24,03 cm	: Podridão
From	24,03 cm to	37,76 cm	: Oco

Comment



Assessment

From	0,04 cm to	1,33 cm	: Casca
From	1,33 cm to	5,72 cm	: Intacto
From	5,72 cm to	9,40 cm	: Podridão
From	9,40 cm to	11,09 cm	: Intacto
From	11,09 cm to	32,93 cm	: Podridão
From	32,93 cm to	50 cm	: Oco

Comment



Carina Silva
Associado 1595 APAP



Paulo Loureiro
Associado 836 APAP

Campos de preenchimento

1	ID			
	-			
2	Identificação da espécie			
3	Dimensões			
3.1	Diâmetro altura do peito - DAP			
	-			
3.2	Perímetro altura do peito - PAP			
	-			
3.3	Diâmetro da copa - DCP			
	-			
3.4	Altura da base da copa - HBCP			
	-			
3.5	Altura total - H			
	-			
4	Idade aproximada			
	jovem	adulta	madura	senescente
5	Localização			
	SG47 - Escola EB 2,3 de Amarante			
6	Visual Tree Assessment - VTA			
6.1	GERAL			
6.1.1	Aspeto geral			
	sem problemas visíveis	com problemas visíveis		
6.1.2	Com problemas visíveis			
	doença	fissuras/quebras	morta	podridão
6.1.3	Estrutura			
	equilibrada	desequilibrada		
6.1.4	Espaço de plantação			
	caldeira	talude	espaço verde	canteiro
6.2	PODAS			
6.2.1	Poda			
	sem necessidade	com necessidade		
6.2.2	Necessidade de poda			
	levantamento de copa	manutenção	estruturais	de coabitação
6.3	ABATE			
6.3.1	Abate			
	sem necessidade	com necessidade		
6.4	SANIDADE			
6.4.1	densidade foliar			
	alta	média	baixa	nenhuma
6.4.2	aspeto do tronco			
	sem danos visíveis	com danos visíveis		
6.4.3	Doenças e pragas			
	não aparentes	aparentes		
6.4.4	Compartimentação das feridas			
	boa	razoável	má	
6.4.5	Ramos epicórmicos			
	grande quantidade	quantidade moderada	pouca quantidades	
6.5	Avaliação dos defeitos			
	<p>Árvore com ligeira inclinação, localizada num talude; Apresenta uma fenda resultante de um cancro no tronco; A copa está desequilibrada, uma vez que a grande maioria dos ramos pende para o lado do muro, contribuindo para a inclinação da árvore nesse sentido; A análise dos danos internos foi inconclusiva, uma vez que devido ao perfil do terreno, não foi possível fazer o estudo de todos os pontos necessários; No entanto, devido à extensão dos danos externos, sugere-se o seu abate, no seguimento do referido no artigo 23º, alínea 2c) da Lei nº 59/2021 "Apresentem comprovadamente baixa vitalidade e fraca condição fitossanitária e haja vantagens em apostar na sua substituição por árvores saudáveis(...)"</p>			

6.6 Razões para a sua classificação

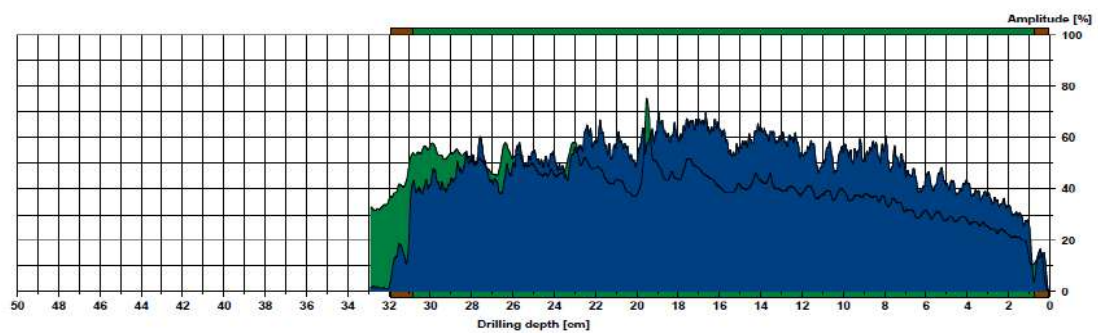
7 Registo Fotográfico



8 Avaliação da gravidade dos danos internos

necessária

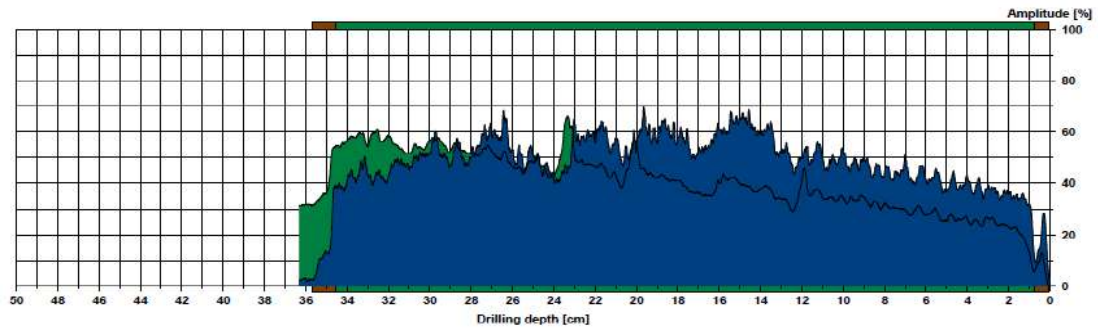
não necessária



Assessment

- From 0,04 cm to 0,72 cm : Casoa
- From 0,72 cm to 30,84 cm : Intacto
- From 30,84 cm to 31,82 cm : Casoa

Comment



Assessment

From	0,08 cm to	0,72 cm	: Casca
From	0,72 cm to	34,54 cm	: Intacto
From	34,54 cm to	36,67 cm	: Casca

Comment



Carina Silva
Associado 1595 APAP



Paulo Loureiro
Associado 836 APAP